
ПРЕСТУПНОСТЬ И ЛИЧНОСТЬ ПРЕСТУПНИКА В УСЛОВИЯХ ГЛОБАЛИЗАЦИИ И УНИВЕРСАЛИЗАЦИИ ПРАВА

УДК 343.91-055.2
ББК 67.518.7

Л.М. Щербакова
*доктор юридических наук, профессор,
Северо-Кавказский федеральный университет*
О.П. Белая
*кандидат психологических наук, доцент,
Северо-Кавказский федеральный университет*

ИНДИВИДУАЛЬНО-ПСИХОЛОГИЧЕСКИЙ ПРОФИЛЬ ЖЕНЩИН, ОСУЖДЕННЫХ ЗА НАСИЛЬСТВЕННЫЕ ПРЕСТУПЛЕНИЯ

Статья посвящена изучению психологических черт личности женщин, совершивших убийства или причинивших тяжкий вред здоровью. Использование комплексной психодиагностической программы позволило выявить ряд психологических особенностей личности преступниц. По результатам эмпирического исследования построены индивидуальные и обобщенный личностные профили женщин – насильственных преступниц. Установлено, что среди 16 факторов, описывающих личностные особенности испытуемых, доминируют показатели фактора «супер-эго», понимаемого в контексте психоаналитической теории как интернализованные общественные нормы и стандарты поведения. Определены доминирующие акцентуации и составлены их характеристики. Выявлены значимые личностные особенности исследуемой выборки: выраженная агрессивность и вражда на фоне низкого интеллекта и эмоциональной нестабильности, высокая конфликтность, злопамятность, подозрительность, обидчивость и склонность проявлять враждебность к обидчикам. Как внутренний компонент, представляющий собой достаточно стабильную структуру личности, указанные черты при определенных внешних условиях могут выполнять ключевую роль в наступлении преступного поведения.

Ключевые слова: преступность; насильственная преступность; личность преступника; криминальное насилие; психологические черты личности преступниц.

L.M. Shherbakova
*Doctor of Law, Professor,
North Caucasus Federall University*
O.P. Belaja
*Candidate of psychological sciences, Associated Professor,
North Caucasus Federall University*

PERSONAL PSYCHOLOGIC PROFILE OF WOMEN CONVICTED FOR VIOLENT OFFENSES

The article studies psychological features of females who committed murders or gravely injured others. Complex psychognostic programme gave a number of psychological features of female offenders. Personal and general personality profiles of female violent offenders were developed according to empirical study. It was detected that among 16 factors that describe personality features of studied females the «Super-ego» factor is prevalent. In terms of psychoanalytic theory this factor is considered as internalized social conventions and norms of behaviour. Prevailing accentuations were defined and their characteristics were developed. The most important personal features of the

studied people were defined as follows: prominent aggression and hatred along with low intelligence and emotional instability, proneness to conflict, rancour, suspiciousness, susceptibility and hostility against offenders. The abovementioned features being a sufficiently stable personal structure in certain circumstances may play crucial role in criminal behavior occurrence.

Key words: crime; violent crime; personality of criminal; criminal violence; psychological features of female criminals.

Профессорскую лекцию по теме «Криминологическая характеристика и предупреждение насильственной преступности» известный отечественный криминолог Э.Ф. Побегайло начинает с мысли о том, что «на рубеже XX–XXI столетий волна криминального насилия буквально захлестнула российское общество». По его мнению, «высокий уровень насильственной преступности в России отмечается давно. XX век, вне всякого сомнения, был «веком насилия, агрессии, жестокости». Однако и наступивший XXI век в свете уже выявленных тенденций, пожалуй, ему не уступит. Общество в угрожающих масштабах постоянно воспроизводит огромное количество особо опасных, привычных к самому жестокому и изощренному насилию преступников» [5, с. 84].

Несмотря на то что подавляющее большинство лиц, совершающих насильственные преступления, – мужчины (90–93 %), угрозу гуманитарной сфере общественной жизни, ставя под сомнение базовые институты и нравственные ценности российского общества, несет женская насильственная преступность, на современном этапе имеющая негативные тенденции в своем развитии [7, с. 31–50]. Социальная «цена» женского криминального насилия огромна, поскольку, кроме причинения вреда жизни и здоровью, влекущего за собой духовные потери и материальные затраты, криминальное насилие женщин вносит дезорганизацию в повседневную жизнь, расшатывает семейные устои. Наносится ничем не возполнимый ущерб детям, так как реальное влияние семьи оказывается негативным, а устранить его деятельностью воспитательных организаций становится практически невозможным. Женская насильственная преступность потрясает основы существования общества как такового.

В целях понимания логики развития феномена женской насильственной преступности определенный интерес представляют индивидуально-психологические особенности личности преступниц. Заметим, что среди насильственных преступлений наиболее

устойчивую и значительную часть составляют убийства, умышленное причинение вреда здоровью, истязания, похищения людей, изнасилования, разбои, насильственные грабежи, вымогательство и сопряженное с насилием хулиганство. Их состояние и динамика преимущественно и характеризуют насильственную преступность в целом.

Исследование личностных качеств женщин – насильственных преступниц нами проводилось с использованием 16-факторного опросника Р.Б. Кеттелла. Поскольку в плане криминологической характеристики наиболее близки между собой убийство и умышленное причинение вреда здоровью, в программу исследования были включены осужденные женщины, совершившие убийство или причинившие тяжкий вред здоровью и отбывающие наказание в исправительных учреждениях на территории Северо-Кавказского федерального округа. Возраст испытуемых экспериментальной группы – от 18 до 50 лет. Наиболее многочисленную возрастную группу (163 человека – 65,2 %) составили женщины в возрасте от 35 до 50 лет. Среди испытуемых 158 человек (63,2 %) – жители города; 92 человека (36,8 %) – жители села; 173 женщины (69,2 %), совершившие преступление, не имели постоянного места работы; 218 (87,2 %) не состояли в браке и не имели стабильных личных отношений. Контрольную группу составили женщины той же возрастной категории, не привлекавшиеся к уголовной ответственности, проживающие в городской и сельской местности, разного социального положения: рабочие, служащие, студенты, а также нигде не работающие. Всего в исследовании приняло участие 500 женщин, по 250 в каждой группе.

Проведенное исследование позволило определить особенности личности женщины-преступницы по 16 конституционным факторам: «шизотимия (замкнутость) – аффектопатия (общительность)», «интеллект», «слабость Я – сила Я», «конформность – доминантность», «десургенция (сдержанность) – сургенция (экспрессивность)», «супер-эго», «трек-

тия (робость) – пармия (смелость)», «харрия (жестокость) – премсия (чувствительность)», «алаксия (доверчивость) – протенсия (подозрительность)», «праксерния (практичность) – аутия», «прямолинейность – дипломатичность», «гипертимия – гипотимия», «консерватизм – радикализм», «зависимость от группы – самодостаточность», «самоомнение», «эго-напряженность» – и построить личностный профиль типичной женщины-преступницы.

Личностный профиль типичной женщины-преступницы представлен на рис. 1.

Профиль личности женщины – насильственной преступницы имеет пилообразный вид. В нем выделяются три явных пика: в области критически низких значений по шкале интеллекта со значением 2,2 и в области критически высоких значений по таким первичным факторам, как «супер-эго» и «гипотимия», со значениями 8,6 и 8,5 соответственно. Это характеризует испытуемых как индивидов с низкими умственными способностями, с конкретным и ригидным мышлением. Высказывания других лиц они понимают конкретно, в буквальном смысле. На этом фоне влияние другого в контексте социального взаимодействия чаще способствует возникновению неадекватного понимания смыслов и, как следствие, конфликтного поведения. Имеет место эмоциональная дезорганизация мышления.

По фактору «интеллект» по всей выборке получены наиболее низкие значения – от 0 до 4 стенов. 23 человека (9,2 %) по результатам теста показали нулевой результат, 43 человека (17,2 %) – 1 стень, 43 человека (17,2 %) – 4 стень, что является максимальным значением у принявших участие в тестировании.

По результатам нашего исследования, показатели фактора «супер-эго» доминируют среди остальных факторов и находятся в пределах от 6 до 10 стенов при максимальном значении 12. Содержание стимульного материала позво-

ляет сделать выводы о том, в какой мере нормы и запреты регулируют поведение и отношения женщин, совершивших насильственные преступления. Для адекватного понимания проявления этого феномена будем опираться на толкование супер-эго в контексте психоаналитической теории, где супер-эго представляет собой интернализированную версию общественных норм и стандартов поведения. Это категория динамическая, и развивается она до тех форм поведения, которые считаются приемлемыми той социальной группой, в которой функционирует личность. Высокие показатели у испытуемых по данной шкале свидетельствуют о чрезмерном нормативном контроле, преимуществе фиктивных целей над реалистичными, в основе чего лежит недостаточно сформированный механизм самоконтроля.

В этой связи нам представляются непротиворечивыми признаки (характеристики) гипотимии у обследованных женщин – насильственных преступниц. Для них характерно субъективное ощущение одиночества, обращенность во внутренний мир мрачных переживаний, интровертированность, ранимость. На этом фоне у женщин-преступниц проявляется повышенная личностная тревожность, а также неуверенность в себе, чрезмерное беспокойство. Они легко ранимы, впечатлительны и в значительной степени чувствительны к реакциям окружающих. Ситуацию противоречивых социальных взаимодействий воспринимают как угрозу самосознанию, испытывают страх, негативные предчувствия, что проявляется в нестабильности эмоциональных состояний и паттернов поведения. Они весьма невротичны и переменчивы в отношениях. 104 женщинам – насильственным преступницам (41,5 %) свойственны черты шизотимии: необщительность, замкнутость, жесткость в общении. 188 преступниц (75,2 %) аутичны. Им свойственны богемность, поглощенность своими идеями,

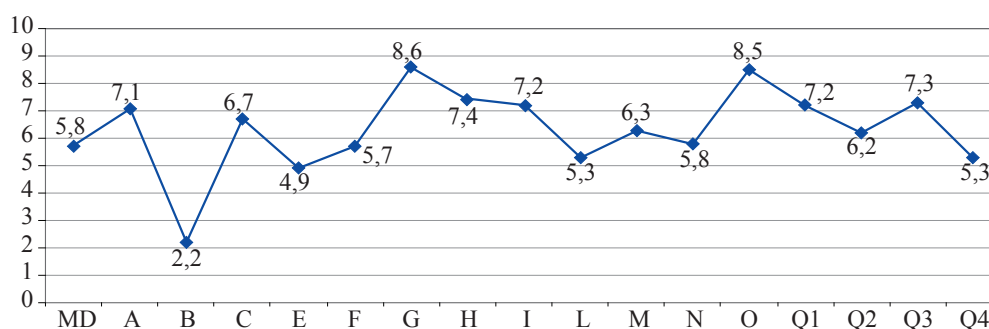


Рис. 1. Обобщенный личностный профиль женщин-преступниц

иллюзии и уход от здравого смысла. 105 испытуемых (42 %) обладают ярко выраженной склонностью к аффектотимии. Половине преступниц свойственны подозрительность, ревность, высокое мнение о себе и концентрация внимания на неудачах. 165 человек (66 %) обладают ярко выраженной конформностью, что проявляется в принятии мнения других, подверженности групповому влиянию и управляемости поведением. В то же время показатели Н (робость – смелость) и Q₃ (эго-напряженность) отображают специфику влияния условий заключения, что выражается в стремлении следовать социальным требованиям, заботиться о социальной репутации, контролировать свое поведение, в осознанном соблюдении норм и правил поведения. Ряд испытуемых проявили черты, традиционно свойственные большинству женщин: мягкость, артистичность натуры, склонность к романтизму, мечтательность, капризность, зависимость, стремление к покровительству, требование внимания и помощи.

В ходе исследования нами выявлены общие черты, характерные для женщин-преступниц примерно в равной степени. Данные результаты представлены на рис. 2.

Как видно из рис. 2, наиболее типичными для всех испытуемых являются характеристики интеллекта, эмоциональная нестабильность, конформность, доверчивость. При сравнении результатов контрольной и экспериментальной групп выявлено, что по пяти группам личностных факторов, таких как «слабость Я – сила Я», «низкое супер-эго – высокое супер-эго», «практичность – развитое воображение», «зависимость от группы – самодостаточность», «низкое самомнение – высокое самомнение», значения совпадают; по шести факторам: «шизотимия – аффектотимия», «интеллект», «конформность – доминантность», «тректия – пармия», «прямолинейность – дипломатичность», «эго-напряженность» – показатели контрольной группы выше и характеризуют личность по положительному полюсу, исключение составляет показатель интеллекта, который у испытуемых обеих групп находится в области низких значений. Наибольшие различия выявлены по фактору «аффектотимия»: у преступниц – 7 стенов, у женщин контрольной группы – 9. Данные по степени различия показателей в экспериментальной и контрольной группах представлены на рис. 3.

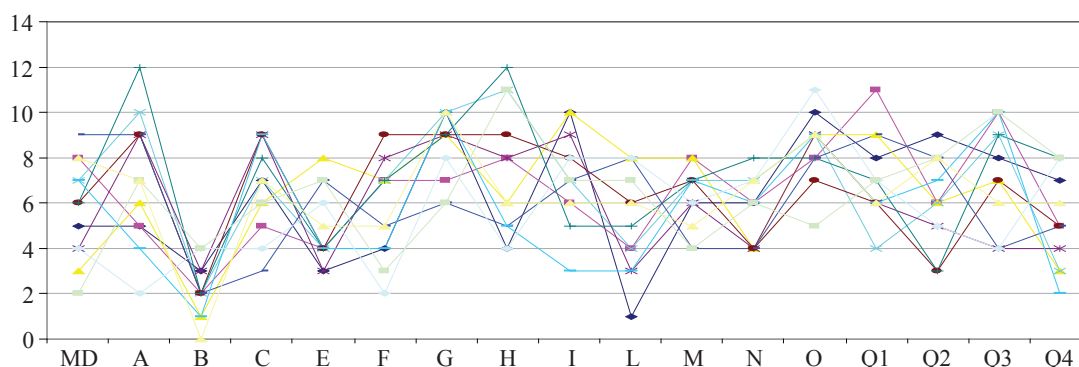


Рис. 2. Усредненные индивидуальные показатели по профилям женщин – насильственных преступниц

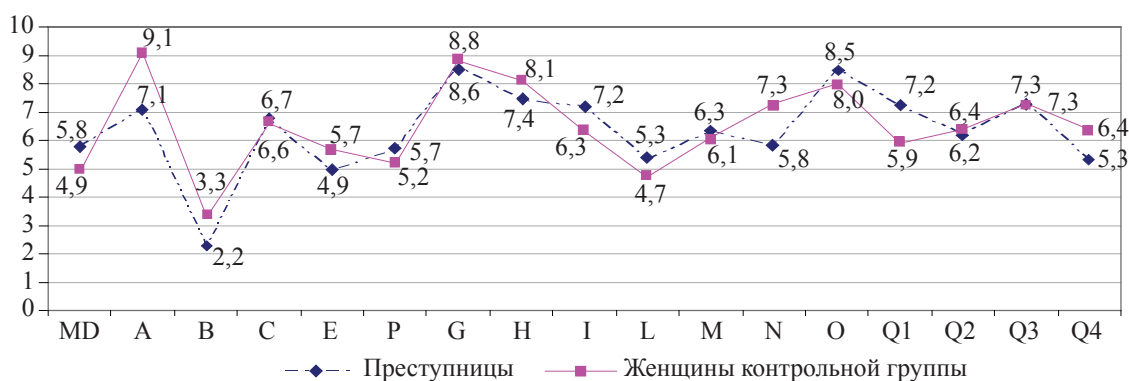


Рис. 3. Сравнительная характеристика личностных профилей испытуемых экспериментальной и контрольной групп

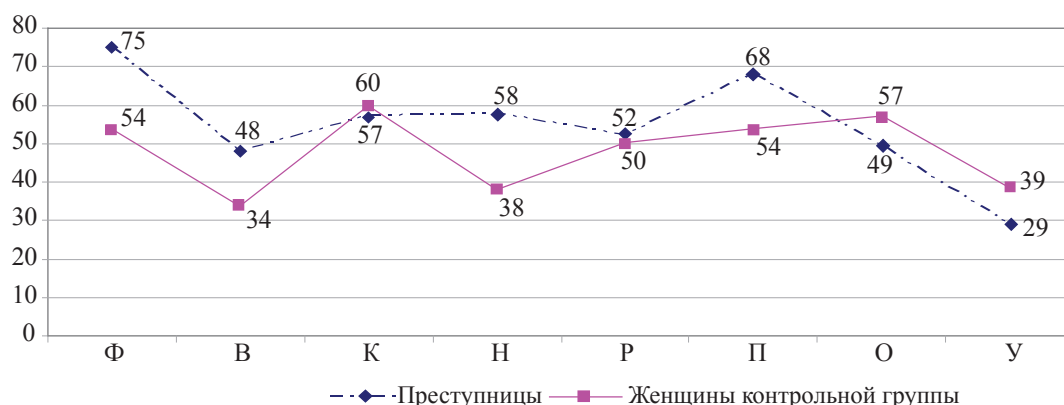


Рис. 4. Показатели агрессивных и враждебных реакций испытуемых экспериментальной и контрольной групп

Одна из задач исследования – определить уровень агрессии и враждебности у женщин – насильственных преступниц. Используя опросник А. Басса – А. Дарки, мы получили значения индексов агрессивности и враждебности. При этом исходили из понимания, что враждебность складывается из аффективного опыта – эмоций, чувств и аффективно-когнитивной ориентации, а агрессия состоит из действий, направленных на причинение вреда [3, с. 265].

Враждебность женщин – насильственных преступниц проявляется на уровне различных эмоций. Важное место среди выявленных эмоций занимают эмоции гнева, отвращения и презрения, что согласуется с исследованиями комплекса враждебности [3, с. 266–267].

Враждебность также включает в себя межаффективные взаимодействия. Она часто проявляется в виде представлений и фантазий, связанных с причинением вреда объекту враждебности. Эмоции гнева, отвращения и презрения влияют на процессы восприятия действительности и способствуют возникновению образов и мыслей, сходных с аффектом, в результате чего и возникает враждебность.

Агрессия как физический акт у исследуемых лиц активизируется и поддерживается эмоциями, входящими в комплекс враждебности. Комплексное психологическое изучение женщин – насильственных преступниц показало, что агрессия у них мотивируется враждебностью, а также порожденными ею образами и фантазиями. Таким образом, враждебность рассматривается нами как сложное мотивационное состояние, а агрессия – детерминированное этим состоянием поведение.

У женщин – насильственных преступниц наблюдается активизация речевых реакций в виде ругательств, брани, направленных на

других. Они предшествуют преступным физическим действиям. В этом случае враждебную вербальную активность корректнее рассматривать как форму агрессии. В связи с тем что социально-экономический статус преступниц характеризуется в большей степени как маргинальный или низкий, любые объекты среды, как правило, являются источниками враждебности и агрессии и формируют в личности идентичную черту – агрессивность.

Агрессивность как всякое свойство личности имеет различную степень выраженности у женщин – насильственных преступниц: от почти полного отсутствия до ее предельного развития. Полученные данные в сравнительном аспекте с показателями испытуемых контрольной группы представлены на рис. 4.

Из рис. 4 видно, что в группе женщин-преступниц индекс агрессивности и враждебности значительно превышает аналогичные показатели в контрольной группе: 142 и 107; 93 и 83 единицы соответственно. Это характеризует направленность реального поведения – навредить другому человеку, принудить к каким-либо действиям, унижить его и пр. (рис. 5).

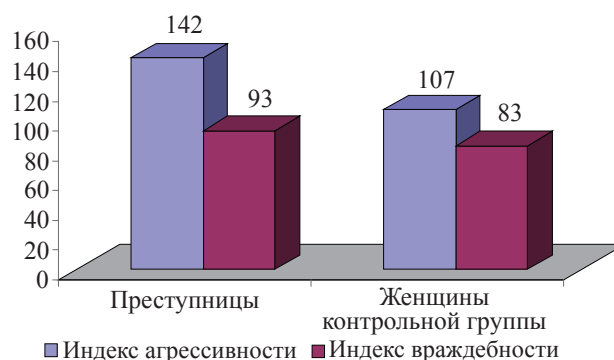


Рис. 5. Сравнительный анализ индексов агрессивности и враждебности в контрольной группе и группе женщин-преступниц

Математическое сопоставление средних значений по тесту А. Басса – А. Дарки продемонстрировало различие по ряду показателей: негативизм, подозрительность, физическая и вербальная агрессия. Эти показатели наряду с показателями раздражения формируют индекс агрессивности (как прямой, так и мотивационной). Сравнительный анализ показал, что при наличии близкого по значениям уровня раздражения контрольная группа и группа женщин-преступниц избирали различную форму реализации агрессивности: в группе преступниц отмечались высокие показатели физической агрессии, в то время как в контрольной группе – вербальной агрессии.

Обращают на себя внимание более низкие у женщин-преступниц по сравнению с женщинами контрольной группы значения показателя «угрызение совести», что свидетельствует о неадекватной самооценке своего поведения и интериоризованности норм нравственности и морали. Они не считают себя преступницами, а содеянное – злом. Этот показатель коррелирует с низкими значениями в группе женщин-преступниц по показателю чувства вины.

В качестве эмпирического подтверждения полученных результатов исследования вины как личностной черты можно рассматривать наблюдение Д. Мошера о том, что вина, вызываемая мыслями, чувствами и поступками враждебного характера (вина враждебного характера), препятствует вербальным проявлениям враждебности [8, с. 29, 161–167]. У. Оливер и Д. Мошер также заметили, что у испытуемых, имевших высокие показатели по шкале вины, рассматриваемой как личностная черта, после враждебно-агрессивного поведения было обнаружено значительное повышение показателей по шкале вины, рассматриваемой как состояние [9, с. 323–329]. При этом было отмечено, что показатели вины у заключенных, совершивших преступления против собственности, выше, чем показатели у заключенных, совершивших преступления против личности.

Исследование Персонса выявило отрицательную корреляцию между виной, рассматриваемой как личностная черта, и количеством преступлений, совершенных конкретным преступником-рецидивистом. Кроме того, автор обнаружил значимые отрицательные корреляции между выраженностью вины враждебного характера и насильственным характером совершенных преступлений.

Вина и преступление находятся в очень сложных взаимоотношениях. Например, оценки по шкалам вины, рассматриваемой как черта личности и как состояние, значимым образом связаны с типом преступления и с его тяжестью [10, с. 421–422].

В исследованиях отечественных авторов [6, с. 84] мы также находим, что женщин, совершивших убийство своих мужей (сожителей) или причинивших тяжкий вред их здоровью, отличает отсутствие чувства вины или раскаяния в совершенном преступлении. Им также свойственен высокий уровень эмоциональности, упрямство.

Нами выявлено, что среди осужденных женщин – насильственных преступниц много таких, кто имеет невротические нарушения, характерны для них и тревожно-депрессивные состояния. Как правило, у них отсутствуют позитивные отношения с окружающими, преступницы проявляют особую чувствительность и уязвимость в ситуациях оценки их личностных особенностей или поступков, которые, по сути, являются психотравмирующими факторами. В этой связи важным является определение свойств, которые доминируют в структуре личности и граничат между нормой и патологией, т.е. акцентуаций характера женщин-преступниц. Это позволит понять возникновение нестандартных паттернов поведения в критических ситуациях. Выявление доминирующих акцентуаций проводилось нами с помощью теста К. Леонгарда – Н. Шмишека. Результаты исследования представлены на рис. 6.

По результатам теста К. Леонгарда – Н. Шмишека, в группе женщин-преступниц явно выражено от 3 до 5 акцентуаций в различных сочетаниях. Как видно из значений, приведенных на рис. 6, наиболее выражены застревающий тип акцентуации, педантичный, аффективно-экзальтированный, демонстративный, возбудимый. У всех 250 испытуемых (100 %) отмечается максимальная выраженность аффективно-экзальтированного и застревающего (ригидного) типов акцентуации характера, что проявляется в широте спектра эмоциональных состояний, экзальтации – бурной реакции, смене направлений активности, высокой впечатлительности. При этом у обследуемых преступниц наблюдалась стойкость аффектов и отрицательных эмоций и чувств. Носители данных акцентуаций конфликтны, злопамятны, подозрительны, обид-

чивы и склонны проявлять враждебность к обидчикам. У 225 преступниц (90 %) преобладает педантичный тип с выраженной тенденцией к четкости, стандартности, предусмотрительности и завершенности действий. 210 из них (84 %) – носители демонстративного (истероидного) типа, испытывающие потребность во внимании окружающих, тщеславны, авантюристичны, добиваются желаемых результатов за счет интриг и коварства. В 70 % случаев (у 175 преступниц) выявлен возбудимый тип, характеризующийся повышенной импульсивностью, раздражительностью, агрессивностью. Моральные устои малозначимы. В порывах гнева нарастание агрессивности сопровождается активизацией соответствующих действий. Осмысление, как правило, затруднено и замедленно. Решающими стимулами поведения являются неконтролируемые побуждения.

Характеристики доминирующих акцентуаций согласуются с результатами агрессивности, вражды и личностных черт, полученных

при использовании тестов А. Басса – А. Дарки и Р. Кеттелла. В контрольной группе выявлены те же акцентуации, что и у женщин-преступниц, исключая возбудимый тип (см. рис. 6, табл.).

Известно, что женской психологии свойственно такое качество, как стремление обращать на себя внимание. Демонстративность присуща и преступницам, однако у них она, определяя главным образом агрессивные преступные проявления, выполняет функцию самоутверждения [6, с. 83]. «Потребность в самоутверждении, – отмечает Ю.М. Антонян, – являясь одним из самых мощных стимулов человеческих поступков, становится у преступниц навязчивой, застревающей, существенно влияя на весь их образ жизни. Это не просто стремление нравиться мужчинам или выглядеть лучше других женщин, а потребность в подтверждении, как бы в фиксации своего существования, бытия, места в жизни в целом. Она, как правило, не охватывается сознанием» [1, с. 81].

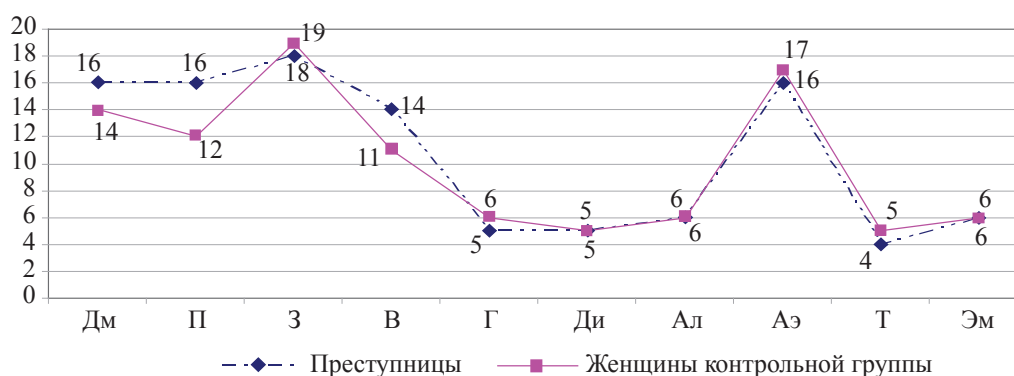


Рис. 6. Показатели акцентуаций характера у испытуемых контрольной и экспериментальной групп

Сравнительная характеристика степени выраженности акцентуаций, %

Тип акцентуации характера	Контрольная группа			Экспериментальная группа		
	Отсутствие	Средняя выраженность	Яркая выраженность	Отсутствие	Средняя выраженность	Яркая выраженность
Демонстративный (истероидный)		30	70		20	80
Педантичный		20	80		10	90
Застревающий (ригидный)			100			100
Возбудимый	20	60	20	10	20	70
Гипертимный	90	10		100		
Дистимический	100			80	20	
Циклотимический (аффективно-лабильный, неустойчивый)	80	20		80	20	
Аффективно-экзальтированный			100			100
Тревожный (боязливый)	100			100		
Эмотивный	90	10		80	20	

Полученные в ходе исследования данные соответствуют мнениям других исследователей, занимающихся проблемами насильственной преступности. Так, А.Ф. Зелинский отмечает, что среди преступников распространены акцентуации: истероидные (демонстративные), неустойчивые (циклоидные), тревожные, застревающие (параноики или эксплозивные), возбудимые (эпилептоиды), гипертимные, неустойчивые (дистимические), шизоидные (интровертированные) [2, с. 34–36].

Гипертимы подвижны, болтливы, общительны, деятельны, преимущественно экстраверты, т.е. ориентируются главным образом на мнение «значимых других», стремятся привлечь к себе внимание, всегда быть в центре происходящих событий. В то же время их суждения часто легковесны, а поступки аморальны.

Демонстративная, или истероидная, акцентуация во многом схожа с гипертимной, но у истероидов наблюдается подчеркнутая театральность в общении, повышенная способность увлеченно лгать и даже верить в собственную ложь. Из тщеславия они готовы пойти на рискованные поступки, в том числе преступные, отмечает А.Ф. Зелинский.

Педантическая акцентуация характеризуется навязчивостью состояний, приступами ипохондрии, нерешительностью и осторожностью поведения. С другой стороны, педанты всё, что делают, выполняют обстоятельно, аккуратно.

Аффективно-лабильная (циклоидная) акцентуация означает сочетание в личности гипертимических и дистимических характеристик. На передний план выступает то беспечная веселость, то мрачное депрессивное состояние. Неустойчивость настроений отражает раздвоение личности, снижающее сопротивляемость житейским неудачам и неблагоприятному влиянию ближайшего окружения.

Лица, которых А.Ф. Лазурский считал импульсивными, отличаются эмоционально-волевой неуравновешенностью, нестабильным и часто бездумным поведением. Опрометчивые решения принимают по первому побуждению, без размышлений: «...вновь возникшее желание немедленно переходит в соответствующее действие, не будучи задерживаемо ни мотивами противоположного характера, ни попытками обсудить предстоящий поступок и

его последствия. Отсюда их решительность и склонность к энергичным действиям, соединенная, однако, со значительным легкомыслием, несерьезностью и беспорядочностью поступков» [4, с. 101].

Импульсивные правонарушители совершают главным образом насильственные преступления, в том числе и особо тяжкие – умышленное убийство, увечье, злостное хулиганство, вандализм. В соответствии с описаниями, содержащимися в книге А.Ф. Лазурского, многие из лиц рассматриваемой категории обладают эпилептоидной (возбудимой) акцентуацией. По мнению исследователей, занимавшихся проблемой акцентуаций, возбудимые наиболее криминогенны. Они неуправляемы, импульсивны, вспыльчивы, раздражительны, подвержены алкоголизму, аморальны, отличаются также жестокостью и злобностью. Низкий уровень импульсивных назван беспорядочными, средних – аффективными.

Эмоциональные преступники в отличие от импульсивных действуют обычно под воздействием устойчивого эмоционального состояния – чувства мести, жажды власти, полового влечения, ущемленного самолюбия и т.п. Различают два уровня их активности – «сосредоточенно-жестокие» и «энергичные озлобленные». Первым свойственны злобность, примитивное мышление, аморальность. Вторые отличаются стойкой, часто беспричинной враждебностью к окружающим людям, обществу, природе, культурным ценностям и в конечном счете – ко всему миру. Совершаемые ими преступления – это преимущественно агрессивные посяательства на личность, общественный порядок, имущество, а также корыстные преступления, соединенные с агрессией. В мотивации названных правонарушений нередко обнаруживаются психические аномалии и акцентуации. Типичными для эмоциональных преступников акцентуациями являются упоминавшаяся эпилептоидная, застревающая (параноическая) и шизоидная акцентуации, а также их сочетания: эпилептоидной и застревающей (параноической), шизоидной и эпилептоидной (возбудимой) [2, с. 37–38].

Свойственная женщинам-преступницам, совершившим насильственные преступления против личности, ригидность (застреваемость и стойкость психотравмирующих переживаний, нередко достигаю-

щих аффективного уровня), а также высокая импульсивность, неспособность адекватно воспринимать и оценивать возникающие жизненные трудности побуждают их в ситуации фрустрации к необдуманному, дезорганизованному, часто преступному поведению [6, с. 83–84].

Несомненно, как справедливо отмечает А.Ф. Зелинский, исследования личностных акцентуаций не могут претендовать на полноту. Бесконечное разнообразие человеческих характеров вообще невозможно без остатка вместить в какую бы то ни было завершённую схему. «И еще. Рассматривая роль личности в формировании характера, надо исходить из ее автономности, независимости духа от характера и темперамента со всеми их акцентуациями и аномалиями. Принадлежность индивида к той либо иной социальной и психологической группе, наличие тех или иных пороков характера могут обосновать неблагоприятный криминологический прогноз, но никак не сви-

детельствуют о неизбежности преступного поведения» [2, с. 38].

Таким образом, проведенное нами исследование позволяет сделать вывод, что свойства психики, приводящие к криминогенному поведению, проявляются в мозаичном сочетании доминирующих акцентуаций (аффективно-экзальтированный и застревающий (ригидный) тип) – агрессивности и вражды на фоне низкого интеллекта и эмоциональной нестабильности. Значимыми также являются высокая конфликтность, злопамятность, подозрительность, обидчивость и склонность проявлять враждебность к обидчикам. Рассмотрение свойств личности преступниц, совершивших насильственные преступления, в комплексе, в системе необходимо для индивидуального прогнозирования и осуществления мер, направленных на предупреждение их преступного поведения, а также для более правильного определения системы индивидуально-профилактического воздействия на них.

ПРИСТАТЕЙНЫЙ СПИСОК ЛИТЕРАТУРЫ

1. Антонян Ю.М. Преступность среди женщин / Ю.М. Антонян. – М., 1992. – 256 с.
2. Зелинский А.Ф. Криминальная психология : науч.-практ. изд. / А.Ф. Зелинский. – Киев : ЮринкомИнтер, 1999. – 240 с.
3. Изард К.Э. Психология эмоций : пер. с англ. / К.Э. Изард. – СПб. : Питер, 2000. – 464 с.
4. Лазурский А.Ф. Классификация личностей / А.Ф. Лазурский. – М. ; Пг., 1923. – 270 с.
5. Профессорская лекция по теме: «Криминологическая характеристика и предупреждение насильственной преступности» // Российский криминологический взгляд. – 2007. – № 3. – С. 84–121.
6. Шиханцов Г.Г. Юридическая психология : учебник для вузов / Г.Г. Шиханцов. – Изд. 2-е. – М. : ИКД «Зерцало-М», 2003. – 272 с.
7. Щербакова Л.М. Женская насильственная преступность в современной России: динамика, детерминанты и проблемы предупреждения / Л.М. Щербакова. – Ставрополь, 2007. – 419 с.
8. Mosher D.L. The interaction of fear and guilt in inhibiting unacceptable behavior / D.L. Mosher // Journal of Consulting Psychology. – 1965. – № 29. – P. 161–167.
9. Oliver W.A., Mosher D.L. Psychopathology and guilt in heterosexual subgroups of homosexual reformatory inmates / W.A. Oliver, D.L. Mosher // Journal of Abnormal Psychology. – 1968. – № 73. – P. 323–329.
10. Persons R. W. Intermittent reinforcement, guilt and crime / R. W. Persons // Psychological Reports. – 1970.

REFERENCES

1. Antonjan Ju.M. Crime among females. [Antonjan Ju.M. Prestupnost' sredi zhenshhin]. Moscow, 1992, 256 p.
2. Zelinskij A.F. Criminal psychology. Academic and research edition. [Zelinskij A.F. Kriminal'naja psihologija : nauch.-prakt. izd.]. Kiev, JurinkomInter, 1999, 240 p.
3. Izard K.Je. Emotions psychology. Traslated from English. [Izard K.Je. Psihologija jemocij : per. s angl.]. Saint-Petersburg, Piter, 2000, 464 p.
4. Lazurskij A.F. Personalities classification. [Lazurskij A.F. Klassifikacija lichnostej]. Moscow, Pg., 1923, 270 p.
5. Violent crimes' criminologic characteristics and prevention. Professor's lecture. [Professorskaja lekcija po teme: «Kriminologicheskaja harakteristika i preduprezhdenie nasil'stvennoj prestupnosti»]. Rossijskij kriminologicheskij vzgljad – Russian criminological outlook, 2007, no. 3, pp. 84–121.
6. Shihancov G.G. Legal psychology: educational book for Universities. [Shihancov G.G. Juridicheskaja psihologija : uchebnik dlja vuzov. – Izd. 2-e]. Moscow, Zercalo-M, 2003, 272 p.
7. Shherbakova L.M. Female violent crime in modern Russia: trends, determinants and prevention problems. [Shherbakova L.M. Zhenskaja nasil'stvennaja prestupnost' v sovremennoj Rossii: dinamika, determinanty i problemy preduprezhdenija]. Stavropol', 2007, 419 p.

8. Mosher D.L. The interaction of fear and guilt in inhibiting unacceptable behavior. *Journal of Consulting Psychology*, 1965, no. 29, pp. 161–167.
9. Oliver W.A., Mosher D.L. Psychopathology and guilt in heterosexual subgroups of homosexual reformatory inmates. *Journal of Abnormal Psychology*, 1968, no. 73, pp. 323–329.
10. Persons R. W. Intermittent reinforcement, guilt and crime. *Psychological Reports*, 1970.

Сведения об авторах

Щербакова Людмила Михайловна – профессор кафедры уголовного права и процесса ФГАОУ ВПО «Северо-Кавказский федеральный университет», доктор юридических наук, профессор, Ставрополь; e-mail: l.scherbakova@list.ru.

Белая Ольга Петровна – доцент кафедры истории и теории журналистики ФГАОУ ВПО «Северо-Кавказский федеральный университет», кандидат психологических наук, доцент, Ставрополь; e-mail: Belaya_st@mail.ru.

About the authors

Shherbakova Ljudmila Mihajlovna – Professor of Chair of Criminal Law and process, North Caucasus Federal University, Doctor of Law, Professor, Stavropol; e-mail: l.scherbakova@list.ru.

Belaja Ol'ga Petrovna – Associated Professor of Chair of history and theory of Journalism, North Caucasus Federal University, candidate of psychological sciences, Associated Professor, Stavropol; e-mail: Belaya_st@mail.ru.