

О.Ю. Антонов

кандидат юридических наук

ТИПЫ СУБЪЕКТОВ И ИХ ВЗАИМОСВЯЗИ В ПРЕСТУПНЫХ ГРУППАХ, СОВЕРШАЮЩИХ ЭЛЕКТОРАЛЬНЫЕ ПРЕСТУПЛЕНИЯ

O.Yu. Antonov

Ph. D. in Law

SUBJECT TYPES AND MAIN INTERCONNECTIONS IN THE CRIMINAL GROUPS COMMITTING ELECTORAL CRIMES

The author of the paper presents the personal characteristics of typical subjects of crimes connected with the preparation and the process of elections. The criminal links appearing between them are analyzed.

В преддверии очередных выборов депутатов Государственной Думы Федерального Собрания Российской Федерации и Президента России становится достаточно актуальной необходимость проведения криминалистического изучения преступлений, связанных с проведением избирательной кампании. Одним из основных элементов криминалистической характеристики данного вида преступлений являются сведения о типичных субъектах их совершения.

В настоящее время избрание кандидата, который в период избирательной кампании действует в одиночку, практически невозможно, поскольку он лично не сможет даже собрать в свою поддержку достаточное количество подписей, необходимое для регистрации в качестве кандидата (за исключением выборов в органы местного самоуправления), хотя и может внести избирательный залог. В целях избрания кандидата привлекаются многочисленные лица, оказывающие ему различную поддержку. Поэтому, если в ходе избирательной кампании кандидата допускаются нарушения законодательства о выборах, то они совершаются, как правило, членами избирательного штаба и привлекаемыми ими иными лицами.

Таким образом, незаконная деятельность в период избирательной кампании обязательно имеет групповой характер. Более того, субъектный блок криминалистической характеристики (модели) данного вида преступлений (преступной деятельности) является не просто групповым, а многоуровневым и, на наш взгляд, состоит из следующих взаимосвязанных элементов:

1) участники избирательной кампании, т. е. сам кандидат, его избирательный штаб (юристы, уполномоченные по финансовым вопросам, доверенные лица);

2) лица, привлекаемые к выполнению как законных, так и противоправных действий: сборщики подписей, PR-кампании, агитаторы (авторы, изготовители и распространители агитационных материалов, редакторы средств массовой информации), водители, спонсоры;

3) лица, специально привлекаемые для совершения нарушений законодательства о выборах: уничтожения или повреждения агитационных материалов кандидатов-конкурентов («черная пехота»); кандидаты, финансируемые основным кандидатом; члены избирательных комиссий; должностные лица органов исполнительной власти и местного самоуправления, правоохранительных органов и др.

Естественно, наличие всех типов указанных субъектов в преступной группе не обязательно, как необязательно их непосредственное или опосредованное участие в противоправной деятельности.

Каждый из указанных субъектов имеет специфические знания, навыки и средства, поэтому их интеллектуальные составляющие различны. Единственное, что их может объединять, – это мотивация их преступной деятельности: их действиями руководит либо материальная заинтересованность, либо обещание кандидата назначить на должность в подчиненные ему после избрания структуры органов власти и местного самоуправления,

либо предоставление иных материальных благ, т. е. «преступники преследуют не только политические, а скорее иные цели, связанные с обеспечением своего дальнейшего благополучия»¹.

На основании проведенного исследования можно выделить типы субъектов-правонарушителей избирательного законодательства, каждый из которых обладает своими знаниями, навыками или средствами, позволяющими им совершать данные деяния, а также имеют свою мотивацию противозаконной деятельности в период избирательной кампании.

Первый обязательный тип субъектов – **кандидат в депутаты**. Избирательное законодательство не предъявляет особых требований к кандидатам, за исключением наличия гражданства Российской Федерации и возрастного ценза. Например, президентом Российской Федерации может быть избран гражданин Российской Федерации не моложе 35 лет, постоянно проживающий в России не менее 10 лет². Даже наличие неснятой и непогашенной судимости не является препятствием для реализации права быть избранным, о ней лишь информируются избиратели.

Достаточно часто в качестве кандидатов выдвигаются действующие руководители органов местного самоуправления и депутаты всех уровней.

Для участия в избирательной кампании кандидат должен обладать не только рядом личных качеств, импонирующих избирателям, но и финансовыми и организационными возможностями, необходимыми для активного проведения предвыборной агитации. Например, размер избирательного фонда кандидата в президенты Российской Федерации может составлять до 300 тыс. минимальных размеров оплаты труда³, поэтому кандидат может являться руководителем коммерческой организации, способной ока-

зывать ему финансовую поддержку, либо иной государственной или муниципальной организации (школа, больница), сотрудники которой могут участвовать в проведении предвыборной агитации в пользу своего руководителя.

В первом варианте кандидат выдвигается либо региональным отделением общероссийской политической партии, либо крупным хозяйствующим субъектом, либо руководством органов исполнительной власти. Во втором варианте выдвинутый кандидат, имея минимальные финансовые, организационные, информационные и юридические ресурсы, примыкает к определенной политической или финансовой группе, оказывающей ему дополнительную поддержку. Взамен кандидат обещает оказывать политическую поддержку данным организациям после своего избрания либо постоянно, либо в решении конкретных финансово-хозяйственных проблем.

Таким образом, на верхнем уровне второго типа субъектов находится общественно-политическая организация (партия) или ее региональное отделение, руководство органов исполнительной власти либо крупных финансово-хозяйственных групп.

Например, ранее на выборах глав субъектов Российской Федерации промышленными корпорациями применялись следующие стратегии:

- 1) «приручение» и поддержка правящего главы региона;
- 2) консолидация ресурсов нескольких кампаний для избрания нового губернатора;
- 3) выдвижение «своего» кандидата для создания «региона-корпорации»;
- 4) поддержка губернатора, способного распределять зоны влияния и обеспечивать баланс сил⁴.

Следует отметить, что региональные представительства политических партий могут выступать непосредственным организатором и подстрекателем преступной и иной противоправной деятельности в период избирательной кампании.

¹ Груздева А.П. Понятие и некоторые формы проявления преступлений, совершаемых в условиях избирательного процесса (криминологический анализ) // Следователь. 1999. № 12. С. 41.

² См.: Федеральный закон от 31 декабря 1999 г. № 228-ФЗ «О выборах Президента Российской Федерации». М., 2000. Ст. 3. Ч. 3.

³ Там же. Ст. 55. Ч. 6.

⁴ См.: Друзская Е.В. Влияние региональных правящих элит на массовое политическое сознание (основные подходы к изучению) // Вестник МГУ. 2001. № 4. С. 43–59.

Например, первым секретарем республиканского комитета КПРФ Республики Коми гражданином К. распространялись рекомендации по организации предвыборной агитации в поддержку кандидата от данной партии, в которых содержались призывы к членам партии в ходе агитации «распространять ложную информацию или компромат в отношении оппонента, даже если их нет...»⁵.

Второй тип субъектов преступной деятельности, связанной с проведением избирательной кампании, – это **члены избирательного штаба кандидата** (инициативной группы). В зависимости от уровня представительного органа организация незаконной деятельности может осуществляться как непосредственно кандидатом через членов его штаба, так и без его участия. Руководители избирательного штаба кандидата как организаторы его избирательной кампании являются и организаторами преступной деятельности.

Например, в качестве руководителей и активных членов избирательного штаба, доверенных лиц кандидата могут выступать следующие категории субъектов, имеющие, как правило, определенный политический опыт, команду опытных исполнителей и арендованное помещение: 1) руководители региональных отделений политических партий или общественных организаций; 2) руководители крупных хозяйственных предприятий, заинтересованных в избрании конкретного кандидата, спонсирующие его избирательную кампанию; 3) активные участники молодежных общественных организаций.

Следует отметить, что в ходе совершения отдельных электоральных преступлений (например, предусмотренных ст. 142 УК РФ) нет даже косвенного участия конкретного кандидата или его избирательного штаба, а преступная деятельность организуется конкретными исполнителями, например, фальсификаторами подписей или членами избирательной комиссии в целях повышения показателя явки избирателей для признания выборов состоявшимися.

Например, Ленинским районным судом г. Ульяновска осуждены исполнители, занимавшиеся дискредитацией неугодных канди-

датов на посты губернатора и мэра. При этом заказчики данных преступлений и источники финансирования преступной предвыборной агитации остались не установленными⁶.

Таким образом, для организации преступной деятельности, кроме легального штаба, кандидаты формируют подпольный **«черный штаб»**, который занимается незаконными технологиями.

Как правило, в состав данного штаба входит специальное подразделение во главе с координатором, отвечающим как за организацию, так и за нейтрализацию антимаркетинга, включая собственную «разведку» и «контрразведку». Особое значение здесь имеет разведка, так как для негативной кампании более всего важны источники оперативной информации и возможность отследить реакцию противника⁷. Сбором информации занимаются не только в штабах конкурентов, но и в избирательных комиссиях, органах власти и правоохранительных органах, редакциях СМИ. Данная деятельность осуществляется как добровольными помощниками, так и платными агентами и даже внедряемой агентурой.

Для организации антимаркетинга в период подготовки и проведения выборов за крупное денежное вознаграждение, значительно превышающее средства избирательного фонда, могут привлекаться соответствующие специалисты (**PR-кампании**), в том числе и из других регионов.

Так, в г. Ульяновске дискредитацией кандидатов на посты губернатора и мэра занимались два представителя PR-кампании «Симбирск-паблисити»⁸.

В состав избирательного штаба или PR-кампании входят многие специалисты и службы (рис. 1). Конкретный их список зависит от многих причин: сложности и уровня избирательной кампании, финансовых возможностей, особенности местных кадров. Следует отметить, что указанные лица могут участвовать как в законной, так и в противоправной агитационной деятельности.

⁶ См.: Сенчев Н. Расплата за грязный пиар // Рос. газ. 2002. 12 апр.

⁷ См.: Смирнова А.Ю. Политические процессы и технологии в избирательных кампаниях 1996–2004 гг. как объективная реальность современной России: Дис. ... канд. полит. наук. Кострома, 2004. С. 110–111.

⁸ См.: Сенчев Н. Указ. соч.

⁵ Абрамов Д. Избирательное законодательство и соблюдение законности // Законность. 2000. № 7. С. 18.

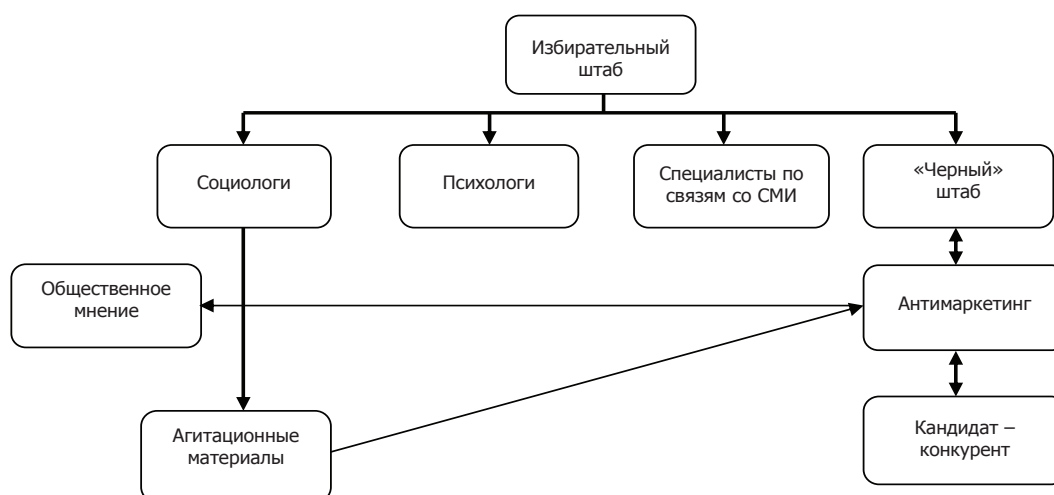


Рис. 1. Избирательный штаб

Социологи. Сегодня ни одна серьезная избирательная кампания не может обойтись без социологического обеспечения. Во время всего периода избирательной кампании проводится мониторинг общественного мнения, его динамики по отношению к кандидату, к противникам, оценивается эффективность тех или иных мероприятий, перераспределяются ресурсы, прогнозируются последствия наиболее опасных действий для кандидата со стороны конкурентов и меры по их преодолению и т. д. Все это позволяет правильно планировать и выстраивать гибкую модель проведения избирательной кампании, своевременно перераспределять имеющиеся ресурсы и отвечать на мероприятия противников.

Психолог участвует на всех этапах подготовки полиграфической, видео- и аудиопроductии, участвует в фото- и видеосъемках, осуществляет специальную коррекцию текста, изображения, видеоряда для максимального положительного восприятия рекламных материалов или отрицательного воздействия на кандидатов-конкурентов, участвует в создании избирательных слоганов (лозунгов) кандидата.

Специалист по связям со средствами массовой информации. Создание теле- или радиопередач, пресс-материалов на хорошем уровне требует знаний и практики использования, достаточно большого понимания тонких особенностей данных процессов⁹.

Непосредственно противоправной деятельностью занимается так называемая **«черная пехота»** – те же самые агитаторы, но со своей спецификой. Они распространяют не официальные тиражи агитационных материалов, а только анонимные, поддельные и клеветнические, уничтожают агитационные материалы других кандидатов, осуществляют подкуп избирателей, срывают встречи с избирателями кандидата-соперника, участвуют в иных акциях, направленных против кандидата-конкурента.

Среди исполнителей следует выделить две категории: студенты (учащиеся старших классов), которым за небольшую плату предлагают подделать подписи избирателей, расклеить анонимные листовки или подкупить избирателей, и члены избирательного штаба, в том числе работники предприятия, организации, представитель которой баллотируется в депутаты.

В качестве лиц, непосредственно осуществляющих подкуп избирателей, за определенную плату привлекаются лица, проживающие в данном месте, либо ранее судимые.

В отдельных случаях возможен эксцесс исполнителя (ст. 36 УК РФ), когда кандидат может и не знать, что в целях его избрания «черной пехотой» совершаются нарушения законодательства о выборах.

Среди субъектов данного вида преступной деятельности можно выделить лиц, которые за определенную плату выдвигаются **кандидатами в депутаты по тому же округу**, что и основной кандидат, либо в качестве **«двойников»** его конкурентов (имеющих аналогичные фамилию, имя, отчество или

⁹ См.: Дроздецкая О.А. Региональная пресса как инструмент электорального процесса (на примере выборов в г. Краснодаре 1998–2004 гг.): Дис. ... канд. полит. наук. Краснодар, 2004. С. 61–62.

инициалы) для оттока части голосов либо для проведения предвыборной агитации против конкурентов (что осуществляется через параллельный избирательный фонд такого кандидата, при этом средства основного кандидата не расходуются, и он остается якобы в стороне от «черного пиара»).

Иные лица также могут привлекаться в качестве физических лиц, вносящих средства самого кандидата в его избирательный фонд.

К следующему типу субъектов избирательных правонарушений относятся **руководители средств массовой информации**. Согласно законодательству о выборах и о средствах массовой информации ответственность за выпуск газеты, выход радио- или телепередачи несет главный редактор (иное должностное лицо, ответственное за выпуск номера в печать или выход телепередачи в эфир) или редакция (иная организация) данного СМИ.

Например, в ходе выборов депутатов Государственной Думы Федерального Собрания Российской Федерации в 2003 г. по Ижевскому одномандатному избирательному округу № 29 было составлено 16 протоколов об административных правонарушениях по ст. 5.5 КоАП РФ в отношении семи редакторов и редакций СМИ.

В отдельных случаях данные агитационные материалы содержат признаки состава преступления – клеветы в отношении кандидатов. Главные редакторы средств массовой информации могут осуществлять противоправную предвыборную агитацию в следующих случаях.

Во-первых, когда в качестве кандидата в депутаты баллотируется сам руководитель данного средства массовой информации или целого холдинга СМИ.

Во-вторых, когда учредителями данного СМИ (холдинга) поддерживается конкретный кандидат в депутаты либо политическая сила (включая руководство органов власти и местного самоуправления), выдвинувшая ряд кандидатов.

В-третьих, СМИ осуществляет информационную поддержку кандидата за определенные, не отраженные документально денежные средства, не проходящие через избирательный фонд кандидата.

Кроме того, редакторы и журналисты

средств массовой информации по своей инициативе в нарушение действующего законодательства, неумышленно, или добросовестно заблуждаясь в законности своих действий, могут вести предвыборную агитацию, в том числе в форме оскорбления или клеветы. Исключением из этого правила может быть ситуация, когда, для того чтобы не только предложить свои услуги в период избирательной кампании конкретным кандидатам, но и повысить неофициальные расценки вплоть до торгов, аналогичных аукциону, данное СМИ может осуществлять активную предвыборную агитацию против всех основных кандидатов и впоследствии стать участником противоправной деятельности одного из них, предложившего максимальную оплату услуг данного СМИ.

Члены избирательных комиссий совершают две группы преступлений в период избирательной кампании: первая связана с фальсификацией избирательных документов и итогов голосования, вторая сопряжена с вымогательством взятки с лиц, допустивших нарушения законодательства о выборах, за бездействие либо вынесения решения избирательной комиссией по данному правонарушению в их интересах.

К иным правонарушениям, совершаемым членами избирательной комиссии, относятся различные нарушения законодательства о выборах, в том числе допускаемые вследствие применения «административного ресурса» против кандидатов-конкурентов действующими руководителями.

Например, в Хабаровском крае окружная комиссия (село Ягодное Комсомольского района) незаконно отказала в регистрации одиннадцати кандидатам в депутаты, самовольно передвинув сроки окончания регистрации¹⁰.

В качестве лиц, использующих свое должностное или служебное положение в целях совершения электоральных преступлений, можно также назвать руководителей региональных, окружных или территориальных избирательных комиссий, действующих, как правило, под давлением руководителей органов региональной власти и местного самоуправления.

¹⁰ Пронякин К. Листовка из-под полы // Рос. газ. (Дальний Восток). 2004. 16 дек.

Таким образом, структура противоправной деятельности в период избирательной кампании с точки зрения типичной личности субъектов носит сложный многоуровневый групповой характер и зависит от вида правонарушений (преступления, административные правонарушения, нарушения законодательства о выборах), а также от уровня выборного органа (выборной должности). В полном объеме в состав преступной группы, созданной в целях совершения электоральных преступлений и правонарушений, могут входить следующие лица:

1) участники избирательной кампании: кандидат, члены избирательного штаба, юристы, уполномоченные представители кандидата, уполномоченные по финансовым вопросам, доверенные лица;

2) лица, привлекаемые к выполнению как законных, так и противоправных действий: сборщики подписей, PR-кампании, аналитики, имиджмейкеры, социологи, психологи, агитаторы, авторы агитационных материалов, дизайнеры агитационных материалов, руководители типографий (изготовители), редакторы средств массовой информации, распространители агитационных материалов, водители, спонсоры, руководители крупных финансово-хозяйственных групп, коммерческих организаций, представители общественно-политических организаций (их региональные отделения), физические лица – жертвователи;

3) лица, привлекаемые для совершения нарушений законодательства о выборах: лица, уничтожающие или повреждающие агитационные материалы кандидатов-конкурентов («черная пехота»), участники телепередач клеветнического характера, направленных против кандидата-оппонента, участники встреч с избирателями кандидата-соперника для срыва данных встреч, представители избирательного штаба кандидата-конкурента, члены избирательных комиссий, должностные лица органов исполнительной власти и местного самоуправления, должностные лица правоохранительных органов, кандидаты, финансируемые основным кандидатом (двойники конкурентов с совпадающими фамилией, именем, отчеством или выдвинутые в противовес с идентичными социальным положением – например, врач против конкурента-врача – или

партийной принадлежностью – коммунист против конкурента-коммуниста – либо иные в целях использования их избирательного фонда для изготовления и распространения агитационных материалов, направленных против кандидатов-конкурентов), его уполномоченные представители, доверенные лица и члены избирательного штаба.

Взаимосвязи между указанными субъектами могут быть различными. Так, кандидат, как правило, непосредственно связан с руководством своего избирательного штаба и уполномоченными им представителями (финансовым и юридическим). Кроме того, по нашему мнению, он лично взаимодействует с некоторыми из указанных субъектов, например, должностными лицами органов власти и управления и руководителями средств массовой информации. С учетом документального оформления и оплаты деятельности рассмотренных субъектов, можно выделить следующие виды взаимосвязей, как непосредственно с кандидатом, так и опосредованно через его доверенных лиц, уполномоченного по финансовым вопросам или других членов его избирательного штаба.

1. Официальные: по представлению кандидата избирательная комиссия назначает его доверенных лиц, согласно нотариально заверенной доверенности действует его уполномоченный представитель по финансовым вопросам, а также юристы, которые оформляют договоры на обслуживание избирательной кампании, на основании доверенности подают жалобы в избирательную комиссию или суд и отвечают на жалобы, поданные против представляемого кандидата.

2. Договорные: типографии, редакции СМИ, сборщики подписей и агитаторы, действующие согласно заключенному договору с последующей оплатой из избирательного фонда.

3. Полуофициальные: с оплатой «черным налом», минуя избирательный фонд кандидата, официальным представителям помимо предусмотренных договорами сумм, или по заниженным расценкам (юристы и PR-кампании, типографии и редакторы СМИ, изготавливающие и издающие оплаченные из избирательного фонда агитационные материалы тиражом, значительно превышающим количество экземпляров, указанное в договоре, сборщики подписей).

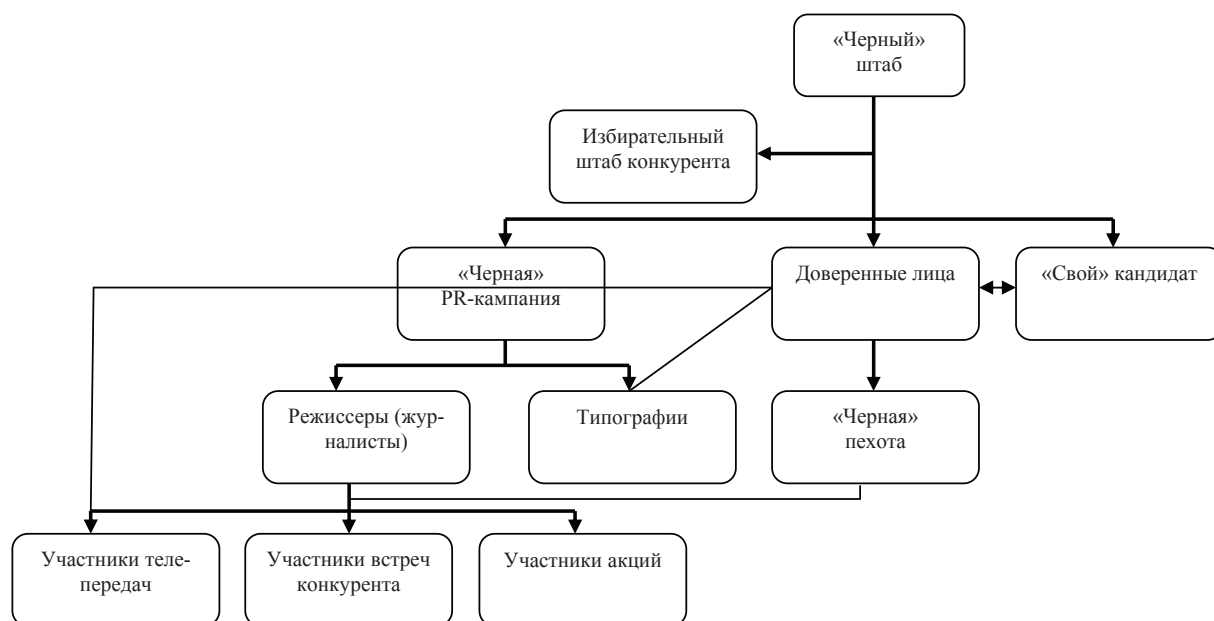


Рис. 2. Субъекты антимаркетинга

4. Преступные: без заключенных договоров с оплатой, минуя избирательный фонд кандидата (авторы и режиссеры агитационных материалов и акций, направленных против кандидатов-соперников, типографии, журналисты и редакторы СМИ, тиражирующие и издающие не заказанные и не оплаченные из избирательного фонда агитационные материалы, кандидаты, выдвинутые основным кандидатом для проведения агитации против соперников, «черная пехота» (рис. 2).

5. Коррупционные: между кандидатом и должностными лицами, ведущими агитацию в его пользу, членами избирательных комиссий, голосующими за принятие решений в его интересах, сотрудниками правоохранительных органов, поставляющих компрометирующую конкурентов информацию (рис. 3).

5. Коррупционные: между кандидатом и должностными лицами, ведущими агитацию в его пользу, членами избирательных комиссий, голосующими за принятие решений в его интересах, сотрудниками правоохранительных органов, поставляющих компрометирующую конкурентов информацию (рис. 3).



Рис. 3. Коррупционные связи кандидата

Специфическая взаимосвязь возникает при финансировании избирательной кампании. Кандидат непосредственно связан со своими спонсорами в лице руководителей предприятий и организаций, а также политических партий и общественных объединений, оказывающих ему как официальную финансовую поддержку через избирательный фонд, так и неофициальную – наличными денежными средствами или путем предоставления бесплатных услуг.

При этом физические лица – жертвователи могут получать определенные суммы наличными от финансового уполномоченного, доверенного лица кандидата или другого члена его избирательного штаба для внесения на избирательный счет кандидата.

Каждый из рассмотренных субъектов выполняет свою преступную роль в составе группы лиц по предварительному сговору либо организованной преступной группы (ч. 2, 3 ст. 35 УК РФ). Естественно, наличие всех типов указанных субъектов в преступной группе необязательно, как необязательно их непосредственное или опосредованное участие в противоправной деятельности.

Таким образом, описанный вид преступной деятельности является одним из видов организованной преступности, что обуславливает необходимость разработки единой криминалистической методики выявления и раскрытия преступлений, совершенных в период избирательной кампании.