

УДК 343.973

DOI [10.17150/1996-7756.2015.9\(3\).608-623](https://doi.org/10.17150/1996-7756.2015.9(3).608-623)

ПРИЧИНЫ И ЗАКОНОМЕРНОСТИ ПРЕСТУПНОСТИ В РЕГИОНАХ ЦЕНТРАЛЬНОГО ФЕДЕРАЛЬНОГО ОКРУГА РОССИИ: ТЕОРЕТИЧЕСКИЕ ОСНОВАНИЯ, МЕТОДИКА И РЕЗУЛЬТАТЫ ПРОСТРАНСТВЕННОГО АНАЛИЗА

Д.В. Бахарев

Уральский государственный юридический университет, г. Екатеринбург, Российская Федерация

Информация о статье

Дата поступления

14 мая 2015 г.

Дата принятия в печать

6 июля 2015 г.

Дата онлайн-размещения

30 сентября 2015 г.

Ключевые слова

Причины преступности; регионы;
пространственная экономика;
«новая экономическая география»;
пространственный анализ;
Центральный федеральный округ
Российской Федерации

Аннотация. Пространственный анализ — один из наиболее распространенных методов криминологических исследований в англоязычных странах. Он применяется в целях выявления причин индивидуального преступного поведения и детерминантов отдельных категорий преступлений (например, насильственных, половых, против собственности и т.д.). В российских научных изысканиях по данному вопросу анализ территориальных различий показателей преступности направлен на выявление причин преступности как социального явления. Вместе с тем в рамках подобной схемы исследования пока неразрешимым остается целый ряд противоречий, наблюдавшихся в сфере зарегистрированной преступности в регионах России в первой половине 2000-х гг. Так, в этот период высокий уровень преступности отмечался и в восточных регионах страны, имеющих слабую, ресурсно-ориентированную экономику и значительную долю сокращающегося сельского населения (это Республика Бурятия, Забайкальский край, Иркутская, Курганская области и ряд других), и в противоположных по социально-экономическому профилю регионах, таких как индустриально развитые и высоко урбанизированные территории Урала (Пермский край, Свердловская область и др.). Напротив, в число регионов, тяготеющих к «положительному» полюсу тенденций преступности, в указанный период входили и наименее развитые в социально-экономическом плане республики Северного Кавказа, а также динамично развивающиеся в данном отношении территории центра и юга России — Краснодарский край, Белгородская, Воронежская области и др.

Автор полагает, что ключом к разрешению указанных противоречий может выступить пространственный анализ причин преступности — новый подход в криминологических исследованиях, базирующийся на теоретическом фундаменте пространственной экономики и «новой экономической географии». В настоящей статье изложены теоретические основы, методика, а также итоги реализации подобного исследования, осуществленного на примере регионов Центрального федерального округа Российской Федерации.

THE CAUSES AND REGULARITIES OF CRIMES ON THE TERRITORIES OF THE CENTRAL FEDERAL DISTRICT: THE THEORETICAL BACKGROUND, METHODOLOGY AND RESULTS OF SPATIAL ANALYSIS

Dmitriy V. Bakharev

Ural State Law University, Yekaterinburg, the Russian Federation

Article info

Received

2015 May 14

Accepted

2015 July 6

Available online

2015 September 30

Abstract. Spatial analysis is one of the most common methods of criminological research in the English-speaking countries. It is used to reveal the causes of individual criminal behavior as well as the determinants of specific categories of crimes (e.g. violent crimes, sex crimes, crimes against property, etc.). Russian research papers devoted to this topic analyze territorial differences in crime indices to reveal the causes of crime as a social phenomenon. At the same time, this research framework fails to explain a number of contradictions observed in the crimes registered in the Russian regions in the first half of 2000s. For example, this period witnessed a high level of crime in the eastern regions of the country that have a badly developed resources-oriented economy and a

Keywords

Causes of criminality; regions; spatial economy; «New Economic Geography»; spatial analysis; Central Federal District of the Russian Federation

considerable share of diminishing countryside population (the Buryat Republic, Zabaykalsky Krai, Irkutsk Region, Kurgan Region and some others) as well as in the regions with the opposite socio-economic characteristics, such as the industrially developed and highly urbanized territories of the Urals (Permsky Krai, Sverdlov Region and others). In contrast to this, during the same period the regions with the «positive» crime trends included both the least socio-economically developed republics of Northern Caucasus and the dynamically developing territories of central and southern Russia — Krasnodarsky Krai, Belgorod Region, Voronezh Region and some others.

The author believes that the key to solving the above-mentioned contradictions can be found in the spatial analysis of crime causes — a new trend in criminological research based on the theory of spatial economy and «New Economic Geography». The paper presents the theoretical background, methodology and results of such research project conducted using the example of the territories of the Central Federal District of the Russian Federation.

В российской криминологической науке с момента ее зарождения и до настоящего времени в дискуссиях о причинах преступности явно преобладал интерес к общим проблемам детерминации преступности. Изучение же причин конкретных видов преступлений стало при этом задачей преимущественно второго плана. Нужно отметить, что подобная ситуация явилась естественным следствием той концентрации всего цикла гуманитарных наук на решении общетеоретических задач, которая была ярко выражена в советское время. И применительно к задаче познания причин преступности это сыграло скорее позитивную, нежели негативную роль: очевидно, что к настоящему времени отечественная криминология существенно продвинулась на пути теоретического осмысления закономерностей функционирования общего механизма детерминации преступности в обществе.

Одним из главных способов познания этого механизма в отечественной науке еще с начала XIX в. выступал анализ причин и закономерностей формирования территориальных различий преступности. Своего расцвета это направление криминологических исследований достигло в СССР в 70–80-х гг. прошлого столетия, и благодаря их результатам в условиях господствовавшего в тот период планового способа хозяйствования отечественная криминология получила возможность осуществления полноценного и весьма достоверного прогнозирования криминологически значимых последствий реализации советским партийно-хозяйственным аппаратом определенной социально-экономической политики в региональном разрезе [1–3]. В итоге на закате социалистической эпохи советская криминологическая наука теоретически обосновала возможность осуществления хотя и не полного, но

достаточно ощутимого контроля над преступностью [4; 5].

Ситуация коренным образом изменилась с распадом СССР и утратой государством большей части рычагов управления механизмом регулирования социально-экономических процессов в условиях уже не планового, а рыночного способа организации хозяйственной деятельности и в общегосударственном, и в региональном масштабе. Предпринятые в этот период не только криминологами, но и специалистами в области смежных наук общественного цикла попытки понять закономерности формирования территориальных различий преступности в течение последних 20 лет позволили определить явления социально-экономической действительности, оказывающие существенное влияние на изменение уровня, динамики и структуры преступности в трансформировавшихся условиях жизнедеятельности российского социума [6–8], дали возможность построить эконометрические модели взаимосвязи показателей преступности и различных социально-экономических и демографических факторов [9–12], но, тем не менее, не смогли сколько-нибудь исчерпывающе ответить на вопрос: почему же достаточно успешно развивающиеся в экономическом и социальном отношении регионы Российской Федерации и по значению показателей преступности порой нередко обгоняют своих менее «продвинутых» в социально-экономическом плане «товарищей»? На наш взгляд, главная причина продолжающегося неуспеха предпринимаемых наукой усилий в объяснении подобного феномена заключается в том, что прежде чем приступить к поиску закономерностей формирования территориальных различий преступности в условиях доминирования рыночных отношений, необходимо понять,

каков же, собственно, механизм развития социально-экономических процессов в территориальном (пространственном) разрезе в условиях уже не планового, а рыночного способа организации производственных отношений.

Поиск ответа на этот вопрос уже более века занимает западных специалистов в области экономики и социально-экономической географии (см., например, работы Ф. Перру, Т. Хегерстранда, Д. Фридмана и др.). Это даже привело к становлению в качестве самостоятельной отрасли знаний пространственной науки (пространственной экономики), однако серьезный прогресс в указанной сфере исследований произошел лишь в последнее десятилетие благодаря по-настоящему прорывным работам П. Кругмана и его коллег по «новой экономической географии» [13–16]. Деятельность этого ученого увенчалась присуждением ему Нобелевской премии по экономике. П. Кругман и его товарищи теоретически обосновали и эмпирическим путем доказали идею о том, что основными факторами, обеспечивающими успешность развития региональных социально-экономических систем, выступают: высокая численность и плотность населения региона; позитивное состояние его городской среды (в первую очередь проявляющееся в наличии крупных экономических центров в виде городских агломераций, а также в повышенной доле городских жителей в общей численности населения региона) [17]; достаточная степень развитости инфраструктуры (прежде всего, транспортных артерий); привлекательность территории с точки зрения жителей других регионов страны и иностранцев (и характеризующаяся положительным сальдо миграции); обширность экономической базы региона (включающей в себя ресурсный потенциал и производственную базу). Кроме того, существенное влияние на темпы и сам вектор такого социально-экономического развития оказывает и специфика сложившейся институциональной среды региона (качество деятельности административно-управленческого аппарата, общий бизнес-климат и т.д.), а также наличие и характер (позитивный или негативный) факторов внешнего воздействия.

Из этих базовых положений пространственной экономики и «новой экономической географии» закономерно следует, что если на территории региона нет крупных экономических

центров, то он заведомо обречен на определенное отставание в социально-экономическом развитии. В системе расселения важна и плотность населения: чем она выше, тем выше емкость потребительского рынка, ниже транспортные издержки на доставку готовой продукции, соответственно, экономика региона растет более высокими темпами [18]. Демографические показатели наиболее тесно коррелируют и с общим «жизненным» климатом, сформировавшимся в определенной местности или населенном пункте. Чем выше численность и плотность населения города, тем активнее в нем развивается экономическая, культурная, творческая и другая активность граждан [19]. Город становится точкой роста, организующим звеном развития «центр-периферийных» процессов и за счет «диффузии инноваций» позитивно влияет на развитие окружающей территории, а следовательно, и всего региона в целом. В итоге степень привлекательности его социально-экономической среды начинает «расти в глазах» как самих жителей региона, так и населения соседних (и не только) территорий. Поэтому данные об изменении уровня рождаемости и смертности, общем приросте или уменьшении численности населения, оттоке или притоке переселенцев являются, на наш взгляд, более точными индикаторами состояния социально-экономической ситуации по сравнению, например, с данными, характеризующими уровень и качество жизни.

Современными российскими исследованиями в области изучения закономерностей развития социально-экономических процессов в пространстве выводы западных коллег по этому вопросу были признаны в целом обоснованными; они получили свое подтверждение и в ходе анализа данных российской социально-экономической статистики за последнее десятилетие [20]. Тем не менее было установлено, что вышеуказанные позитивные процессы в России практически всегда сопровождаются и негативными последствиями в виде депопуляции населения отдаленных от центра региона территорий, уменьшения интенсивности их хозяйственного использования, снижения качества человеческого капитала на обезлюдяющих территориях, ухудшения качества их инфраструктуры и т.д. В целом этот процесс получил наименование «сжатие социального пространства» [21; 22]. В конечном счете степень успеш-

ности социально-экономического развития региональной системы, оцениваемая на основе анализа данных об уровне и динамике экономического развития региона, темпах воспроизводства его демографической базы, качестве здоровья его населения, а также качестве населения в целом (уровень образования и т.д.), определяется, с одной стороны, вектором и интенсивностью «центр-периферийных» процессов, а с другой стороны, степенью выраженности сжатия социального пространства. Теоретически наиболее благоприятная в социально-экономическом плане обстановка (проявляющаяся в сравнительно более высоких темпах роста вышеуказанных показателей) должна сложиться в тех региональных системах, в которых тенденции сжатия социально освоенного пространства проявляются в наименьшей степени, тогда как позитивные урбанизационные и миграционные процессы, напротив, наиболее активны.

Таким образом, значительный познавательный интерес представляет собой попытка рассмотрения всей совокупности социально-экономических явлений и процессов, включая преступность, уже не в территориальном, а в *пространственном* аспекте, что предполагает: 1) первоначальный отбор территориальных систем, развитие социально-экономических процессов в которых подчинено единым закономерностям (что проявляется в наличии сходных тенденций такого развития); 2) общую оценку отобранных для анализа территорий с точки зрения их социально-экономической привлекательности для жизни, выделение территорий, выступающих лидерами и аутсайдерами в плане воспроизводства, накопления и привлечения человеческого капитала, углубления и расширения своей экономической базы, улучшения качественных характеристик самого населения данных территорий, а также их дифференциацию по степени остроты проблемы сжатия их социального пространства; 3) сопоставление этой информации со статистическими данными об уровне, состоянии и динамике преступности в рассматриваемых территориальных системах. Отсюда важным преимуществом пространственного подхода по сравнению с территориальным выступает наличие возможности реализации процедуры «двойного шкалирования», при которой реально достигнутые территориальными системами результаты социально-эко-

номического развития могут быть сопоставлены с изначально заложенным в них потенциалом подобного развития.

На наш взгляд, общая схема пространственного анализа причин преступности должна включать в себя следующие этапы:

1. Выделение территориальных социально-экономических систем различного уровня, в рамках которых возможен сбор и анализ информации о проявлениях криминогенной активности населения данных территорий. Теоретически ими могут быть:

- населенные пункты различного уровня (села, поселки различного типа, города);
- административно-территориальные образования (районы, городские округа и т.д.);
- отдельные регионы (субъекты Федерации);
- объединенные группы регионов (как в пределах федеральных округов, так и выделяемые по иным критериям).

2. Разбивка отобранного для анализа массива территориальных единиц (например, городов или регионов) на отдельные типологические группы. Критерием классификации в данном случае выступает наличие в них общих закономерностей развития социально-экономических процессов. Территориальные системы, входящие в одну типологическую группу, должны составлять относительно единое в этом плане социально-экономическое пространство, т.е. динамику и вектор развития всех частей этого пространства определяют одни и те же факторы с точки зрения теории «центр-периферийных» отношений.

3. Далее, на основе констатации факта наличия и оценки степени выраженности этих базовых факторов социально-экономического развития в каждой типологической группе, должны быть выделены территориальные социально-экономические системы, являющиеся потенциальными лидерами и аутсайдерами с точки зрения перспектив такого развития.

4. Следующий шаг — анализ темпов, динамики и итогов социально-экономического развития данных территориальных социально-экономических систем.

5. Затем осуществляется оценка результатов социально-экономического развития территориальных систем с учетом изначально имевшихся у них перспектив; иными словами, сопо-

ставляются исходный потенциал и степень его реализации.

6. Последующим этапом является отбор статистических показателей, наиболее полно и всесторонне характеризующих в совокупности состояние преступности в рамках каждой территориальной системы, входящей в полученные типологические группы. В число таких показателей можно традиционно включить уровень преступности, ее структуру и динамику — абсолютные значения ее показателей (точки экстремума), а также периоды их роста, снижения, стабилизации и темпы данных изменений.

7. Далее осуществляется анализ названных показателей по каждой территориальной единице, отобранной для анализа и входящей в определенную типологическую группу. На основе полученных данных эти территории в дальнейшем могут быть подвергнуты группировке в зависимости от величины статистико-криминологических показателей, а также направленности их трендов (например, регион с высоким уровнем преступности, но с его положительной динамикой и т.п.).

8. В последующем происходит сопоставление полученных данных о перспективах, динамике и итогах экономического и социального развития территориальных единиц, входящих в состав выделенных типологических групп, с выявленными тенденциями и закономерностями преступности в них.

9. На заключительном этапе анализируются полученные результаты и формулируются выводы.

Апробацию предлагаемой схемы реализации пространственного подхода к анализу причин преступности целесообразно, на наш взгляд, осуществить, избрав в качестве объекта анализа территориальные социально-экономические системы регионального уровня (субъекты Российской Федерации), поскольку в настоящее время имеются значимые разработки в области построения типологий только региональных социально-экономических систем [23]; кроме того, необходимо с сожалением констатировать, что лишь в отношении субъектов Федерации общедоступна вся необходимая статистическая информация.

Наиболее подходящей группой регионов с точки зрения вышеуказанных критериев являются, на наш взгляд, регионы, входящие в состав

Центрального федерального округа России: они относительно сходны по базовым социально-экономическим условиям своей жизнедеятельности, расположены примерно в одинаковых природно-климатических условиях, обладают сопоставимой производственной и инфраструктурной базой, похожей системой расселения и возрастной структурой жителей; все они в той или иной степени испытывают на себе одновременно и позитивное, и деструктивное влияние со стороны Московского региона. Исключение составляет сам данный регион (г. Москва и Московская область), разительно отличающийся по всем своим характеристикам от остальных регионов группы. Кроме того, выбиваются из общего ряда и несколько областей, обладающих повышенной долей городского населения (в 2003 г. — свыше 75 %): Владимирская, Ивановская, Тульская и Ярославская. В итоге в качестве объекта исследования выбраны 12 регионов ЦФО: Белгородская, Брянская, Воронежская, Калужская, Костромская, Курская, Липецкая, Орловская, Рязанская, Смоленская, Тамбовская и Тверская области.

Первоначально, с точки зрения наличия выгод географического положения, может быть произведена разбивка этих регионов на две типологические группы — с выгодным и невыгодным экономико-географическим положением. Исходя из данного критерия в первую группу должны войти Белгородская (Черноземье, граничит с густонаселенными промышленными областями Восточной Украины), Воронежская (аналогичные характеристики), Курская (Черноземье), Липецкая (Черноземье, транзитное положение между центральными регионами России и Донбассом), Смоленская (транспортные и инфраструктурные коридоры Москва — Минск — Западная Европа и Санкт-Петербург — юг России и Украина; перспективы развития таможенной инфраструктуры на границе с Беларусью) и Тверская (транспортный коридор между двумя крупнейшими агломерациями страны — Московской и Санкт-Петербургской) области. Во вторую — пять регионов Нечерноземья, а также черноземная Тамбовская область, относительная периферийность и инфраструктурная ограниченность которой значительно ограничивают силу данного естественного преимущества.

Далее выделенные типологические группы необходимо дополнительно проранжировать,

использовав при этом следующие критерии: факт наличия и степень выраженности в обеих группах регионов иных (кроме экономико-географического положения) базовых факторов социально-экономического развития. К их числу следует отнести: плотность населения региона; долю городского населения; сальдо миграции населения (отток и приток жителей региона); степень развитости инфраструктуры региона; количество городских агломераций; степень развитости экономической базы региона.

Временной промежуток, за который будут анализироваться все данные, целесообразно определить в 11 лет — с 2003 по 2013 г. Аргументов в пользу выбора именно этого временного отрезка несколько. Во-первых, в 2002 г. была проведена Всероссийская перепись населения, в соответствии с итогами которой в значительной степени были скорректированы многие данные в статистике народонаселения регионов за 2003 г. Во-вторых, как будет показано ниже, целый ряд необходимых статистических показателей (например, уровень образования населения) может быть вычислен только на основе данных, полученных в ходе переписей населения. Выбор же 2013 г. в качестве итогового объясняется просто: только за этот год в настоящее время опубликована практически вся необходимая статистическая информация, однако исключение составляют данные о размере валового регионального продукта. Дело в том, что этот показатель рассчитывается с большим временным лагом, и к настоящему моменту доступна информация о размере ВРП субъектов Российской Федерации только за 2012 г.

Итак, в качестве показателя плотности населения следует использовать частное от общего количества населения региона (чел.) в 2003 г. и площади территории региона (км²). Доля городского населения вычисляется как отношение численности населения городских поселений к общей численности населения региона (чел.) в 2003 г. Сальдо миграции населения региона характеризует коэффициент миграционного прироста жителей региона с 2003 по 2013 г. в расчете на 10 тыс. населения¹. В качестве показателя степени развитости инфраструктуры региона вполне допустимо использование сведений о

густоте автомобильных дорог общего пользования с твердым покрытием (км) на 1 тыс. км по данным на 2003 г. Наличие и количество в регионе городских агломераций определяется в соответствии с общепринятыми критериями этих понятий и экспертными оценками специалистов по данному вопросу. Наконец, экономическая база характеризуется исходя из сложившейся отраслевой структуры валового регионального продукта региона (выделяются доминирующие отрасли производства) к 2003 г.²

С точки зрения наличия и степени выраженности иных базовых факторов социально-экономического развития среди регионов первой группы (табл. 1) лидер очевиден. Это Белгородская область. Дополнительно к высоким показателям, характеризующим поселенческую сеть, само население, а также качество инфраструктуры (превышающим средние значения в целом по группе), данный субъект Федерации выгодно отличается от своих соседей по группе наличием двух (хотя и не крупных) агломераций, расположенных в разных частях региона, а также развитым сельским хозяйством и наличием экспортно-ориентированных отраслей экономики.

Второе место могут поделить Воронежская и Липецкая области. Первую отличает наличие практически миллионной агломерации и высокое сальдо миграции, вторую — очень большая доля в структуре экономики черной металлургии, продукция которой в основном поставляется на экспорт. Явным же минусом с точки зрения устойчивости развития региональной экономики по отношению к Воронежской области выступает недостаточная степень развитости экспортно-ориентированного промышленного производства, являющегося, как правило, «локомотивом» в развитии аграрных регионов (что хорошо видно на примере Белгородской и Липецкой областей).

Далее следует Курская область. Не обладая очень развитой и отвечающей современной рыночной конъюнктуре производственной базой, данный регион, тем не менее, имеет достаточную плотность населения и развитую дорожную сеть. И наконец, в качестве аутсайдеров группы выступают Смоленская и Тверская области. Все характеристики этих регионов свидетельствуют о том, что они имеют совсем немного шансов

¹ Регионы России. Социально-экономические показатели. 2003: стат. сб. URL: http://www.gks.ru/bgd/regl/B04_14/Main.htm.

² Там же.

для поддержания достойного уровня социально-экономического развития на фоне своих соседей. Фактически этот шанс для обоих регионов один, и заключается он в том, чтобы по максимуму использовать выгоды своего транзитного положения для развития так называемого третичного сектора, т.е. сферы услуг, ориентированной на перевозчиков и пассажиров, перемещающихся по территории этих областей в большом количестве.

Рассматривая ситуацию с обеспеченностью базовыми факторами социально-экономического развития шести регионов второй группы (табл. 2), следует заметить, что картина здесь выглядит гораздо более смазанной в сравнении с регионами первой группы: тут труднее выделить и явных лидеров, и возможных «неудачников». Все же наиболее благоприятным в этом отношении видится положение Калужской области. Данный субъект Федерации занимает выгодное географическое положение по отношению к Московскому региону, в нем высока доля городского населения, развит транспортная сеть, а также есть городская агломерация. Вместе с тем этот регион имеет

машиностроительную специализацию, т.е. находится в заведомо проигрышном положении по отношению к своим соседям по группе, обладающим более выгодными с точки зрения возможности экспорта их продукции отраслями промышленности. Но даже этот негативный фактор, как будет видно позднее, в сочетании с вышеуказанными позитивными факторами сыгрывает решающую роль в формировании благоприятного вектора последующего экономического развития Калужской области.

Гораздо меньше шансов на успех в плане экономического развития у Брянской области, серьезно пострадавшей из-за аварии на Чернобыльской АЭС, в результате чего миграционный отток из региона до сих пор весьма значителен. Напротив, миграционным реципиентом выступает сопоставимая по своим характеристикам с Брянской Рязанская область, расположенная ближе к Москве и имеющая более благоприятную структуру промышленности. Однако Орловская область лишена и этих небольших преимуществ, хотя и обладает достаточным массивом черноземных земель; тем не менее прогноз ее развития также скорее неблагоприятный.

Таблица 1

**Обеспеченность базовыми факторами
социально-экономического развития регионов первой группы**

Регион	Плотность населения, чел./км ²	Развитость дорожной сети, км	Доля городского населения, %	Сальдо миграции, чел.	Наличие агломераций	Структура экономики
Белгородская область	55,3	241	66,0	706	2	Высокая доля промышленности (черная металлургия) и сельского хозяйства
Воронежская область	45,7	175	62,0	527	1 (миллионная)	Низкая доля промышленности и высокая — сельского хозяйства
Курская область	42,6	206	61,2	–68	–	Низкая доля промышленности (машиностроение, химическая, добыча железной руды) и высокая — сельского хозяйства
Липецкая область	50,6	216	64,3	208	–	Высокая доля промышленности (черная металлургия) и низкая — сельского хозяйства
Смоленская область	21,8	178	71,0	134	–	Значительная доля промышленности (обрабатывающие производства) и повышенная для Нечерноземья доля сельского хозяйства
Тверская область	18,2	178	73,0	85	–	Значительная доля промышленности (текстильная и машиностроение) и повышенная для Нечерноземья доля сельского хозяйства
В среднем по группе	29,8	199	66,3	265,3	–	–

Таблица 2

**Обеспеченность базовыми факторами
социально-экономического развития регионов второй группы**

Регион	Плотность населения, чел./ км ²	Развитость дорожной сети, км	Доля городского населения, %	Сальдо миграции, чел.	Наличие агломераций	Структура экономики
Брянская область	40,0	184	68,5	–176	1	Низкая доля промышленности (машиностроение) и высокая — сельского хозяйства
Калужская область	35,1	172	75,0	366	1	Значительная доля промышленности (машиностроение) и повышенная для Нечерноземья доля сельского хозяйства
Костромская область	12,6	93	67,3	–248	–	Пониженная доля промышленности (лесная и деревообрабатывающая, машиностроение) и высокая — сельского хозяйства
Орловская область	35,5	168	62,0	–173	–	Пониженная доля промышленности (машиностроение и пищевая) и высокая — сельского хозяйства
Рязанская область	31,3	171	68,9	230	–	Пониженная доля промышленности (энергетика и нефтепереработка) и повышенная для Нечерноземья доля сельского хозяйства
Тамбовская область	35,7	160	57,3	–33	–	Низкая доля промышленности (пищевая) и высокая — сельского хозяйства
В среднем по группе	31,7	158	66,5	–5,6	–	–

Явным аутсайдером во второй группе регионов с точки зрения обеспеченности факторами социально-экономического развития выступает Костромская область. Ее географическое положение самое неблагоприятное из всех регионов второй группы. Река Волга фактически разделяет ее на две части: меньшую (и сравнительно развитую) — на левом берегу и большую (не вполне освоенную в социально-экономическом отношении) — правобережье Волги. Мостов же, соединяющих обе части области, очень мало.

Что касается Тамбовской области, то, несмотря на недостаточную ее обеспеченность базовыми факторами социально-экономического развития, она является черноземным регионом. В результате исторически в области сложилась наиболее выгодная структура сельских поселений (характерная для областей Черноземья в целом) из всех регионов второй группы (один сельский населенный пункт на 19,56 км²). Достаточно равномерно расположены на территории области и городские поселения, выступающие центрами для окружающей их сельской местности. Кроме того, относительно пропорционально по городам Тамбовской области базируются и предприятия доминирующей в ней пищевой промышленности. Таким образом, развитое в данном регионе сельское хозяйство (к тому же достаточно обеспеченное объектами социальной и промышленной инфраструктуры) вполне

имеет шансы выступить в качестве своеобразного «спасательного круга» для подверженных серьезным угрозам экономической и социальной сфер Тамбовской области.

Полученные типологические массивы территориальных единиц — регионов ЦФО — следует проанализировать с точки зрения определения величины и динамики показателей, характеризующих результаты жизнедеятельности населения данных территорий в социально-экономическом аспекте, а также показателей, характеризующих качество самого населения. Отсюда перспективным видится выделение трех групп показателей, иллюстрирующих 1) уровень и динамику экономического развития региона, успешность которого является в значительной степени базой для 2) воспроизводства демографической базы региона и повышения качества здоровья населения, а также для 3) повышения качества самого населения региона.

К показателям, наиболее полно характеризующим состояние экономики региона, следует отнести размер произведенного ВРП за год (табл. 3 и 4), а также размер инвестиций в основной капитал в рублях на душу населения (табл. 5 и 6)¹.

¹ Регионы России. Социально-экономические показатели. 2013: стат. сб. URL: http://www.gks.ru/bgd/regl/b14_14p/Main.htm.

Таблица 3

**Размер валового регионального продукта на душу населения
в регионах первой группы, тыс. р.**

Регион	2003	2004	2005	2006	2007	2008	2009	2010	2011	2012
Белгородская область	50 284,0	75 650,0	95 911,2	118 211,4	156 225,1	208 548,1	199 046,1	260 015,6	331 010,0	354 982,9
Воронежская область	42 361,8	50 003,5	56 534,5	70 492,7	94 849,5	122 591,1	129 112,5	148 432,6	203 575,5	243 941,3
Курская область	46 109,9	63 396,2	72 995,3	88 949,4	111 348,4	146 276,4	141 833,5	171 322,1	203 676,0	226 551,7
Липецкая область	79 802,6	118 602,3	121 376,2	150 197,1	176 534,6	219 135,8	192 165,2	211 610,6	246 213,8	253 302,1
Смоленская область	47 238,6	54 706,5	63 687,0	77 366,8	94 432,4	121 012,7	125 743,1	156 567,3	184 184,9	205 874,5
Тверская область	47 301,9	61 396,6	68 048,7	90 517,8	112 021,5	139 216,2	144 257,9	161 305,0	189 484,3	200 009,7
Среднее значение	54 639,0	76 913,0	86 704,0	106 963,0	134 739,0	174 138,0	165 539,0	197 845,0	226 357,4	247 443,7

Таблица 4

**Размер валового регионального продукта на душу населения
в регионах второй группы, тыс. р.**

Регион	2003	2004	2005	2006	2007	2008	2009	2010	2011	2012
Брянская область	31 942,3	37 673,4	49 923,4	62 187,8	78 518,8	96 885,4	98 014,5	114 777,6	137 187,1	166 654,0
Калужская область	47 201,9	56 570,2	69 192,2	84 317,4	109 790,3	147 929,5	152 611,6	186 347,8	232 722,0	286 496,7
Костромская область	40 674,0	52 367,9	63 304,4	78 226,9	95 687,2	119 071,5	116 856,2	146 536,9	175 626,6	199 326,8
Орловская область	49 254,6	54 411,7	64 180,4	79 341,5	95 387,1	120 531,4	113 848,8	134 533,8	167 464,9	187 706,4
Рязанская область	49 023,1	58 259,1	70 665,8	89 010,9	102 982,5	128 211,5	131 891,2	154 844,8	186 187,2	215 619,2
Тамбовская область	40 183,2	49 290,8	55 573,9	70 416,2	94 532,5	108 653,3	123 512,0	131 456,7	159 543,0	188 358,6
Среднее значение	43 046,0	51 429,0	62 140,0	77 250,0	96 150,0	120 214,0	122 789,0	144 750,0	153 590,6	207 360,3

Таблица 5

**Размер инвестиций в основной капитал
на душу населения в регионах первой группы, р.**

Регион	2003	2004	2005	2006	2007	2008	2009	2010	2011	2012	2013
Белгородская область	10 140	15 000	23 167	34 419	55 045	68 421	47 826	62 865	82 123	88 527	83 717
Воронежская область	8 357	9 321	12 126	16 488	27 806	40 213	40 561	53 890	66 539	77 218	93 050
Курская область	8 269	12 594	15 054	19 871	28 981	40 739	36 152	40 779	52 083	56 188	63 213
Липецкая область	14 262	22 231	25 339	37 382	54 442	74 378	71 484	86 502	96 265	79 034	87 033
Смоленская область	10 997	11 032	13 968	15 689	24 844	37 380	34 742	49 429	57 933	57 648	57 505
Тверская область	15 189	20 766	16 746	17 288	26 121	36 361	51 115	60 851	70 034	60 029	60 560
Среднее значение	10 257	14 786	18 921	27 040	41 568	55 938	49 006	61 009	74 252	75 242	74 180

Таблица 6

**Размер инвестиций в основной капитал
на душу населения в регионах второй группы, р.**

Регион	2003	2004	2005	2006	2007	2008	2009	2010	2011	2012	2013
Брянская область	4 771	4 987	6 360	9 439	16 062	19 478	20 814	32 780	37 810	36 974	48 711
Калужская область	9 048	10 222	13 286	17 908	34 361	65 184	59 440	73 599	76 686	95 312	89 396
Костромская область	8 021	17 323	19 951	17 014	20 271	24 754	16 782	22 549	26 575	32 059	33 832
Орловская область	6 966	9 232	11 597	15 568	29 839	33 967	24 863	27 175	43 491	51 928	56 457
Рязанская область	7 825	15 253	19 788	21 891	28 550	45 453	32 653	35 115	46 223	58 179	62 008
Тамбовская область	7 078	9 825	12 840	17 362	27 512	38 396	44 209	49 312	62 886	76 839	91 452
Среднее значение	7 285	11 140	13 970	16 530	26 099	37 872	33 127	40 088	48 945	58 548	63 643

К показателям второй группы можно отнести данные, характеризующие демографическую обстановку и состояние здоровья населения: коэффициент естественного прироста (убыли) населения (разность общих коэффициентов рождаемости и смертности в промилле на тысячу населения), показатель ожидаемой продолжительности жизни (число лет обобщенно для мужчин и женщин) и коэффициент младенческой смертности (число детей, умерших в возрасте до года, на тысячу, родившихся живыми) (табл. 7 и 8)¹.

В качестве обобщенной характеристики качества населения можно предложить показатель уровня его образования, складывающийся, в свою очередь, из трех коэффициентов: 1) доли лиц с учеными степенями (чел.) по отношению к среднегодовой численности населения, занятого в экономике (тыс. чел.); 2) доли лиц с высшим образованием по отношению к среднегодовой

численности населения, занятого в экономике (чел.); 3) доли лиц с послевузовским образованием по отношению к среднегодовой численности населения, занятого в экономике (чел.). В связи с тем что официальной статистикой уровень образования каждого отдельного трудоспособного человека фиксируется только в рамках переписей населения, для вычисления этих трех показателей следует использовать данные о количестве лиц, имеющих определенный уровень образования, опубликованные на сайтах переписей населения 2002 и 2010 гг.², а информация о среднегодовой численности населения, занятого в экономике, содержится в сборниках «Регионы России. Социально-экономические показатели» соответственно за 2003 и 2011 гг.³

² Всероссийская перепись населения 2002 года. URL: <http://perepis2002.ru>; Всероссийская перепись населения 2010 года. URL: <http://www.gks.ru>.

³ Регионы России. Социально-экономические показатели. 2003; Регионы России. Социально-экономические показатели. 2011: стат. сб. URL: http://www.gks.ru/bgd/regl/B12_14p/Main.htm.

Таблица 7

Показатели, характеризующие демографическую обстановку и состояние здоровья населения в регионах первой группы

Регион	Коэффициент естественного прироста населения, %		Доля населения старше трудоспособного возраста, %	Ожидаемая продолжительность жизни, лет		Коэффициент младенческой смертности, %	
	2003	2013		2003	2013	2003	2013
Белгородская область	-7,6	-2,2	25,5	67,53	72,16	12,0	6,5
Воронежская область	-10,8	-4,8	27,3	66,07	70,89	10,8	7,4
Курская область	-10,4	-4,5	26,9	65,34	69,66	15,8	8,3
Липецкая область	-8,8	-3,9	26,3	66,34	70,14	10,3	7,7
Смоленская область	-12,9	-5,8	26,3	61,96	68,90	14,0	8,9
Тверская область	-14,6	-6,7	27,7	61,52	68,13	14,7	9,9
В среднем по группе	-10,9	-4,7	26,7	64,79	69,98	12,9	8,1

Таблица 8

Показатели, характеризующие демографическую обстановку и состояние здоровья населения в регионах второй группы

Регион	Коэффициент естественного прироста населения, %		Доля населения старше трудоспособного возраста, %	Ожидаемая продолжительность жизни, лет		Коэффициент младенческой смертности, %	
	2003	2013		2003	2013	2003	2013
Брянская область	-10,4	-4,8	25,8	64,07	69,75	14,3	8,9
Калужская область	-10,2	-3,5	26,4	64,26	70,02	13,6	9,4
Костромская область	-11,3	-3,4	26,0	62,88	69,86	14,2	8,6
Орловская область	-9,8	-5,2	27,1	65,50	70,22	10,7	8,6
Рязанская область	-12,6	-5,0	28,5	64,21	70,74	12,9	9,1
Тамбовская область	-11,2	-6,6	28,1	65,34	70,93	11,7	5,5
В среднем по группе	-10,9	-4,8	26,9	64,40	70,25	12,9	8,4

Далее с помощью метода суммы мест определяется положение каждого региона в своей группе по показателям, характеризующим демографическую обстановку, состояние здоровья и уровень образования населения, соответственно в начальный (2002 г.) и конечный (2010 или 2013 гг.) периоды (табл. 9–12). При этом показатели величины естественного прироста, ожидаемой продолжительности жизни, а также все три показателя, характеризующие уровень образования населения, выступают в качестве стимуляторов, т.е. их увеличение позитивно сказывается на общем состоянии региона. Напротив, показатель уровня младенческой смертности является дестимулятором, поскольку его увеличение выступает неблагоприятным фактором.

Затем был осуществлен анализ состояния преступности в рамках каждого региона, входящего в одну из выделенных типологических групп. В качестве базового показателя был избран *уровень (коэффициент) преступности*, равняющийся числу зарегистрированных преступлений в расчете на 100 тыс. населения (табл. 13 и 14)¹. Для выявления тенденций в изменении состояния преступности (роста, снижения или стабилизации ее уровня) были построены динамические ряды показателя уровня преступности в рассматриваемый период (2003–2013 гг.) (рис. 1 и 2). Кроме того, был вычислен и средний уровень преступности в указанных регионах за рассматриваемый период.

¹ Регионы России. Социально-экономические показатели. 2013.

Таблица 9

Места регионов первой группы по показателям, характеризующим качество населения, в 2002 г.

Регион	Сумма мест	Доля лиц с учеными степенями (чел.) по отношению к среднегодовой численности населения, занятого в экономике (тыс. чел.)		Доля лиц с высшим образованием по отношению к среднегодовой численности населения, занятого в экономике (чел.)		Доля лиц с послевузовским образованием по отношению к среднегодовой численности населения, занятого в экономике (чел.)	
		Значение показателя	Место	Значение показателя	Место	Значение показателя	Место
Белгородская область	10	0,197	3	0,191	2	0,002 27	5
Воронежская область	4	0,599	2	0,201	1	0,003 53	1
Курская область	13	0,187	4	0,167	6	0,002 61	3
Липецкая область	16	0,044	6	0,180	4	0,002 03	6
Смоленская область	12	0,106	5	0,184	3	0,002 41	4
Тверская область	8	0,747	1	0,176	5	0,002 99	2
В среднем по группе	–	0,313	–	0,183	–	0,002 64	–

Таблица 10

Места регионов первой группы по показателям, характеризующим качество населения, в 2010 г.

Регион	Сумма мест	Доля лиц с учеными степенями (чел.) по отношению к среднегодовой численности населения, занятого в экономике (тыс. чел.)		Доля лиц с высшим образованием по отношению к среднегодовой численности населения, занятого в экономике (чел.)		Доля лиц с послевузовским образованием по отношению к среднегодовой численности населения, занятого в экономике (чел.)	
		Значение показателя	Место	Значение показателя	Место	Значение показателя	Место
Белгородская область	6	0,445	3	0,387	2	0,011 8	1
Воронежская область	4	0,872	1	0,397	1	0,009 7	2
Курская область	15	0,251	4	0,319	6	0,008 5	5
Липецкая область	11	0,183	5	0,358	3	0,009 3	3
Смоленская область	17	0,129	6	0,323	5	0,008 0	6
Тверская область	10	0,785	2	0,332	4	0,009 1	4
В среднем по группе	–	0,444	–	0,353	–	0,009 48	–

Таблица 11

Места регионов второй группы по показателям, характеризующим качество населения, в 2002 г.

Регион	Сумма мест	Доля лиц с учеными степенями (чел.) по отношению к среднегодовой численности населения, занятого в экономике (тыс. чел.)		Доля лиц с высшим образованием по отношению к среднегодовой численности населения, занятого в экономике (чел.)		Доля лиц с послевузовским образованием по отношению к среднегодовой численности населения, занятого в экономике (чел.)	
		Значение показателя	Место	Значение показателя	Место	Значение показателя	Место
Брянская область	17	0,079 8	6	0,169	5	0,001 90	6
Калужская область	4	2,272	1	0,219	1	0,003 26	2
Костромская область	14	0,094	5	0,184	4	0,002 19	5
Орловская область	6	0,356	2	0,185	3	0,003 37	1
Рязанская область	10	0,254	4	0,190	2	0,002 51	4
Тамбовская область	12	0,326	3	0,168	6	0,002 53	3
В среднем по группе	–	0,537	–	0,188	–	0,002 84	–

Таблица 12

Места регионов второй группы по показателям, характеризующим качество населения, в 2010 г.

Регион	Сумма мест	Доля лиц с учеными степенями (чел.) по отношению к среднегодовой численности населения, занятого в экономике (тыс. чел.)		Доля лиц с высшим образованием по отношению к среднегодовой численности населения, занятого в экономике (чел.)		Доля лиц с послевузовским образованием по отношению к среднегодовой численности населения, занятого в экономике (чел.)	
		Значение показателя	Место	Значение показателя	Место	Значение показателя	Место
Брянская область	10	0,087	5	0,34	4	0,010	1
Калужская область	9	1,957	1	0,345	2	0,007 57	6
Костромская область	17	0,065	6	0,293	6	0,007 69	5
Орловская область	8	0,436	2	0,343	3	0,008 61	3
Рязанская область	9	0,346	4	0,354	1	0,007 99	4
Тамбовская область	10	0,355	3	0,314	5	0,009 45	2
В среднем по группе		0,578		0,326		0,008 5	

Таблица 13

Уровень преступности в регионах первой группы в 2003–2013 гг.

Регион	2003	2004	2005	2006	2007	2008	2009	2010	2011	2012	2013	Средний
Белгородская область	1 264	1 280	1 670	1 594	1 397	1 257	1 308	1 099	1 036	968	968	1 258
Воронежская область	1 267	1 162	1 568	1 662	1 709	1 684	1 535	1 385	1 315	1 158	1 306	1 432
Курская область	1 658	1 804	2 199	2 662	2 453	1 955	1 778	1 623	1 504	1 347	1 180	1 833
Липецкая область	1 631	1 608	1 886	1 777	1 763	1 526	1 378	1 174	1 158	1 188	1 143	1 475
Смоленская область	2 077	2 334	2 824	2 798	2 484	2 358	2 354	2 116	1 856	1 737	1 519	2 223
Тверская область	1 970	2 045	2 866	2 982	2 811	2 597	2 483	2 204	2 150	1 905	1 515	2 321
Средний уровень преступности по группе	1 644,5	1705,5	2 168,8	2 245,8	2 102,8	1 896,2	1 806,0	1 600,2	1 503,2	1 383,8	1 272,0	1 757,0

Таблица 14

Уровень преступности в регионах второй группы в 2003–2013 гг.

Регион	2003	2004	2005	2006	2007	2008	2009	2010	2011	2012	2013	Средний
Брянская область	1 808	1 854	2 316	2 184	2 140	2 041	1 973	1 833	1 533	1 488	1 527	1 881,5
Калужская область	1 769	2 035	2 560	2 567	2 289	2 121	1 963	1 776	1 496	1 468	1 565	1 964,5
Костромская область	2 193	2 202	2 440	2 309	1 969	1 606	1 553	1 482	1 394	1 265	1 164	1 779,7
Орловская область	1 897	1 929	2 256	2 471	2 430	2 061	1 853	1 732	1 610	1 699	1 580	1 956,2
Рязанская область	1 024	965	1 457	1 382	1 184	1 165	959	916	845	832	849	1 052,5
Тамбовская область	1 328	1 400	2 014	2 063	1 828	1 600	1 467	1 259	1 247	1 087	1 093	1 489,6
Средний уровень преступности по группе	1 769,8	1 862,6	2 257,5	2 234,1	2 035,1	1 792,8	1 672,0	1 523,8	1 381,5	1 314,1	1 296,3	1 687,3

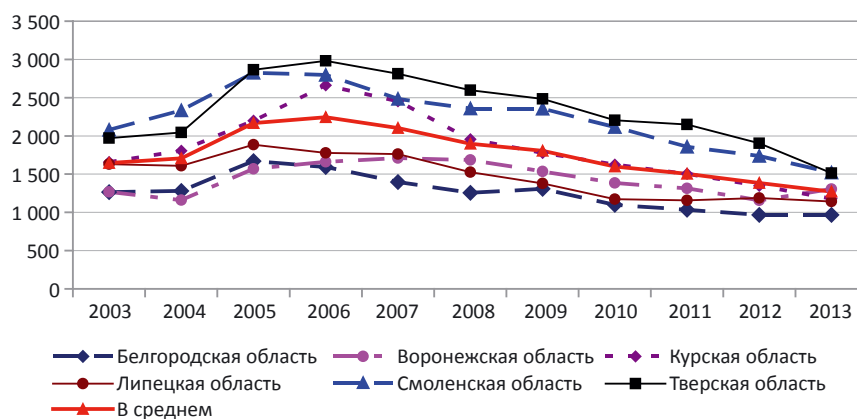


Рис. 1. Динамика уровня преступности в регионах первой группы в 2003–2013 гг.

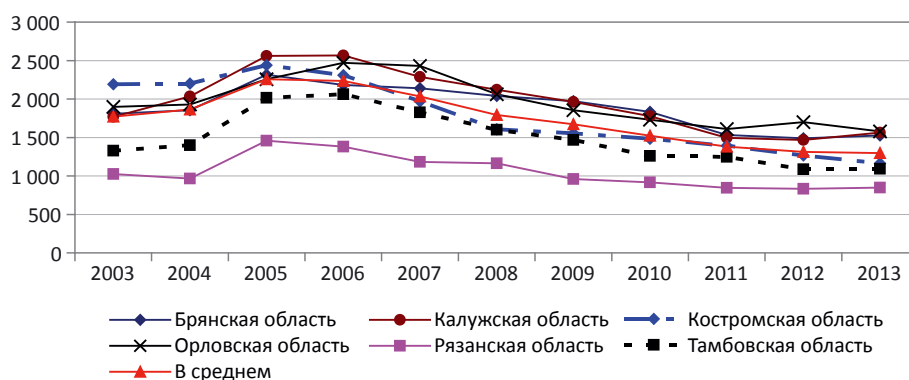


Рис. 2. Динамика уровня преступности в регионах второй группы в 2003–2013 гг.

На заключительном этапе было произведено сопоставление данных о динамике показателей экономического и демографического развития, а также показателей, характеризующих качество населения регионов выделенных типологических групп, с выявленными тенденциями преступности в них. В результате было установлено, что среди регионов Центрального федерального округа в период с 2003 по 2013 г. наибольшей величиной и (или) позитивной динамикой показателей, характеризующих результаты жизнедеятельности населения данных территорий в социально-экономическом аспекте, а также показателей качества самого населения отличались те регионы, характер и вектор социально-экономического развития которых в наибольшей степени соответствовал позитивной модели развития социально-экономических процессов в пространстве на уровне социальных систем регионального уровня (Белгородская, Воронежская, Рязанская и Тамбовская области).

По итогам анализа тенденций преступности в регионах ЦФО было зафиксировано, что эта же группа регионов в указанный период отличалась и наиболее благоприятной обстановкой в криминогенном плане, тогда как в регионах, в которых реализовался скорее негативный сценарий развития социально-экономических процессов, сложилась и самая неблагоприятная обстановка в плане преступности (Смоленская, Тверская, Брянская и Орловская области). Недостаточная определенность же общего вектора развития подобных процессов в Калужской, Костромской, Курской и Липецкой областях, как представляется, обусловила и неоднозначность трактовки сложившейся в них криминогенной ситуации.

Главная закономерность, проявившаяся в результате сопоставления первоначальных шансов региона на успех в плане развития его социально-экономической базы (с точки зрения выявленных закономерностей пространственного развития социально-экономических

процессов), реально достигнутых на этом пути результатов и зафиксированных статистикой показателей преступности, выражается в следующем. Социальное самочувствие населения региона, одним из основных показателей состояния которого является уровень преступности, зависит, во-первых, от того потенциала, которым обладает каждая региональная социально-экономическая система с точки зрения теории «центр-периферийных» отношений, а во-вторых, от степени реализации этого потенциала, определяемой реально достигнутыми результатами экономического, демографического, социального и иных аспектов развития региональных систем. Чем выше подобный потенциал, чем шире диапазон возможностей для успешного социально-экономического развития региона, тем более высоких результатов в данном отношении он должен добиться. Неполноценная реализация заложенного потенциала ведет к ухудшению социального самочувствия населения региона и с неизбежностью — к нарастанию негативных тенденций в сфере преступности.

Таким образом, итоги предпринятого исследования в общем-то в очередной раз (только с опорой на другую методику и новый эмпирический материал) подтвердили старую идею о том, что чем лучше, насыщеннее и перспективнее жизнь людей, тем менее они склонны к совершению асоциальных поступков, в том числе и преступлений. Мы убедились в том, что если социальная система в лице отдельного региона Российской Федерации развивается поступательно, то уровень преступности в ней будет находиться на низкой отметке. И напротив, если вектор развития региональной системы неустойчив или вообще не может быть определен, ухудшаются и показатели преступности. Отсюда следует вывод: лучшая мера по профилактике преступности в регионе, да и в стране в целом, — это обеспечение их динамичного социально-экономического развития путем создания условий для эффективного функционирования государственно-общественных институтов, а также всемерной поддержки любой законопослушной творческой инициативы граждан.

СПИСОК ИСПОЛЬЗОВАННОЙ ЛИТЕРАТУРЫ

1. Бабаев М.М. Влияние демографических процессов на преступность / М.М. Бабаев, Э.В. Кузнецова, Е.Б. Урланис. — М. : Юрид. лит., 1976. — 176 с.
2. Влияние социальных условий на территориальные различия в преступности / под ред. М.М. Бабаева, В.К. Звирбуль, Э.Б. Мельниковой [и др.]. — М. : Изд-во Всесоюз. ин-та по изучению причин и разработке мер предупреждения преступности, 1977. — 140 с.
3. Изучение преступности в городах и сельской местности / М.М. Бабаев, И.И. Карпец, Э.В. Кузнецова, А.С. Никифоров [и др.]. — М. : Юрид. лит., 1971. — 212 с.
4. Орехов В.В. Социальное планирование и проблемы предупреждения преступности : автореф. дис. ... д-ра юрид. наук : 12.00.08 / В.В. Орехов. — Л., 1982. — 45 с.
5. Раска Э.Э. Криминологическая профилактика преступности: теоретические и методические основы : автореф. дис. ... д-ра юрид. наук : 12.00.08 / Э.Э. Раска. — М., 1988. — 36 с.
6. Букина Т.В. Территориальный анализ социальной ситуации в Пермской области : автореф. дис. ... канд. геогр. наук : 11.00.02 / Т.В. Букина. — СПб., 1995. — 16 с.
7. Ростов К.Т. Методология регионального анализа преступности в России : дис. ... д-ра юрид. наук : 12.00.08 / К.Т. Ростов. — СПб., 1998. — 415 с.
8. Токарев Ю.А. Методология статистического исследования территориальной дифференциации преступности в Российской Федерации и ее факторов : дис. ... канд. экон. наук : 08.00.11 / Ю.А. Токарев. — Самара, 1999. — 191 с.
9. Ведяхин В.М. Многофакторный регрессионный анализ причин территориальной дифференциации преступности / В.М. Ведяхин, В.М. Рябцев // Государство и право. — 2000. — № 7. — С. 49–54.
10. Ольков С.Г. О пользе и вреде неравенства (криминологическое исследование) / С.Г. Ольков // Государство и право. — 2004. — № 8. — С. 73–78.
11. Олькова О.А. Сравнительный анализ преступности в России и Украине в советский и постсоветский период (1960–2013 годы) / О.А. Олькова. — М. : Юрлитинформ, 2014. — 224 с.
12. Юзиханова Э.Г. Моделирование криминогенных процессов в субъектах Российской Федерации / Э.Г. Юзиханова. — Тюмень : Вектор Бук, 2005. — 340 с.
13. Fujita M. Monopolistic Competition and Urban Systems / M. Fujita // European Economic Review. — 1993. — Vol. 37. — P. 308–315.
14. Fujita M. The New Economic Geography: Past, Present and the Future / M. Fujita, P. Krugman // Papers in Regional Science. — 2003. — Vol. 83, № 1. — P. 139–164.
15. Fujita M. The Spatial Economy. Cities, Regions, and International Trade / M. Fujita, P. Krugman, A.J. Venables. — Cambridge, MA : MIT Press, 1999. — 367 p.

16. Krugman P. The Role of Geography in Development / P. Krugman // *International Regional Science Review*. — 1999. — Vol. 22, № 2. — P. 142–161.
17. Bakharev D.V. New Economic Geography and the Conception of Social Factors of Criminality: Areas of Common Interest and Prospects for Synthesis / D.V. Bakharev // *International Journal of Criminology and Sociology*. — 2014. — № 3. — P. 93–99.
18. Кузнецова О. Пирамида факторов социально-экономического развития регионов / О. Кузнецова // *Вопросы экономики*. — 2013. — № 2. — С. 121–131.
19. Джекобс Д. Смерть и жизнь больших американских городов / Д. Джекобс. — М. : Новое изд-во, 2011. — 460 с.
20. Коломак Е. Неравномерное пространственное развитие в России: объяснения новой экономической географии / Е. Коломак // *Вопросы экономики*. — 2013. — № 2. — С. 132–149.
21. Нефедова Т.Г. Сжатие внегородского освоенного пространства России: реальность, а не иллюзия / Т.Г. Нефедова // *Сжатие социально-экономического пространства: новое в теории регионального развития и практике его государственно-регулирования*. — М. : Эслан, 2010. — С. 128–145.
22. Пивоваров Ю.Л. Альтернативная концепция макрорегионального развития России: сжатие интенсивно освоенного пространства / Ю.Л. Пивоваров // *Мир России*. — 1996. — № 2. — С. 63–74.
23. Бахарев Д.В. Типологии российских регионов и их роль в изучении причин территориальных различий преступности / Д.В. Бахарев // *Библиотека криминалиста*. — 2013. — № 4. — С. 199–206.

REFERENCES

1. Babaev M.M., Kuznetsova E.V., Uralnis E.B. *Vliyanie demograficheskikh protsessov na prestupnost'* [The impact of demographic processes on criminality]. Moscow, Yuridicheskaya literatura Publ., 1976. 176 p.
2. Babaev M.M., Zvirbul' V.K., Mel'nikova E.B. et al. (eds). *Vliyanie sotsial'nykh uslovii na territorial'nye razlichiya v prestupnosti* [The impact of social conditions on the territorial differences in crimes]. Moscow, All-Russia Institute of Researching the Causes and Developing the Measures to Counteract Crimes Publ., 1977. 140 p.
3. Babaev M.M., Karpets I.I., Kuznetsova E.V., Nikiforov A.S. et al. *Izuchenie prestupnosti v gorodakh i sel'skoi mestnosti* [Researching urban and countryside crimes]. Moscow, Yuridicheskaya literatura Publ., 1971. 212 p.
4. Orekhov V.V. *Sotsial'noe planirovanie i problemy preduprezhdeniya prestupnosti*. Avtoref. Dokt. Diss. [Social planning and crime prevention issues. Doct. Diss. Thesis]. Leningrad, 1982. 45 p.
5. Raska E.E. *Kriminologicheskaya profilaktika prestupnosti: teoreticheskie i metodicheskie osnovy*. Avtoref. Dokt. Diss. [Criminological crime prevention: theoretical and methodological basis. Doct. Diss. Thesis]. Moscow, 1988. 36 p.
6. Bukina T.V. *Territorial'nyi analiz sotsial'noi situatsii v Permskoi oblasti*. Avtoref. Kand. Diss. [The territorial analysis of the social situation in Perm Region. Cand. Diss. Thesis]. Saint Petersburg, 1995. 16 p.
7. Rostov K.T. *Metodologiya regional'nogo analiza prestupnosti v Rossii*. Kand. Diss. [The methodology of regional crime analysis in Russia. Cand. Diss.]. Saint Petersburg, 1998. 415 p.
8. Tokarev Yu.A. *Metodologiya statisticheskogo issledovaniya territorial'noi differentsiatsii prestupnosti v Rossiiskoi Federatsii i ee faktorov*. Kand. Diss. [The methodology of statistical research of the territorial differentiation of crimes in the Russian Federation and its factors. Cand. Diss. Thesis]. Samara, 1999. 191 p.
9. Vedyakhin V.M., Ryabtsev V.M. Multi-factor regression analysis of the causes of the territorial differentiation of crimes. *Gosudarstvo i pravo = State and Law*, 2000, no. 7, pp. 49–54. (In Russian).
10. Ol'kov S.G. On the benefits and harm of inequality (criminological research). *Gosudarstvo i pravo = State and Law*, 2004, no. 8, pp. 73–78. (In Russian).
11. Ol'kova O.A. *Sravnitel'nyi analiz prestupnosti v Rossii i Ukraine v sovetskii i postsovetskii period (1960–2013 gody)* [A comparative analysis of crimes in Russia and Ukraine in the Soviet and post-Soviet periods (1960–2013)]. Moscow, Yurilitinform Publ., 2014. 224 p.
12. Yuzikhanova E.G. *Modelirovanie kriminogennykh protsessov v sub'ektakh Rossiiskoi Federatsii* [Modeling criminogenic processes in the subjects of the Russian Federation]. Tyumen, Vektor Buk Publ., 2005. 340 p.
13. Fujita M. Monopolistic Competition and Urban Systems. *European Economic Review*, 1993, vol. 37, pp. 308–315.
14. Fujita M., Krugman P. The New Economic Geography: Past, Present and the Future. *Papers in Regional Science*, 2003, Vol. 83, no. 1, pp. 139–164.
15. Fujita M., Krugman P., Venables A.J. *The Spatial Economy. Cities, Regions, and International Trade*. Cambridge, MA, MIT Press, 1999. 367 p.
16. Krugman P. The Role of Geography in Development. *International Regional Science Review*, 1999, Vol. 22, no. 2, pp. 142–161.
17. Bakharev D.V. New Economic Geography and the Conception of Social Factors of Criminality: Areas of Common Interest and Prospects for Synthesis. *International Journal of Criminology and Sociology*, 2014, no. 3, pp. 93–99. (In Russian).
18. Kuznetsova O. The pyramid of socio-economic development factors in the regions. *Voprosy ekonomiki = Issues of Economy*, 2013, no. 2, pp. 121–131. (In Russian).
19. Jacobs Jane. *The Death and Life of Great American Cities*. New York, Vintage Books, 1961. (Russ. ed.: Dzhekobs D. *Smert' i zhizn' bol'shikh amerikanskikh gorodov*. Moscow, Novoe izdatel'stvo Publ., 2011. 460 p.).
20. Kolomak E. Uneven spatial development in Russia: the explanation of new economic geography. *Voprosy ekonomiki = Issues of Economy*, 2013, no. 2, pp. 132–149. (In Russian).
21. Nefedova T.G. The compression of out-of-the-city developed space in Russia: a reality, not an illusion. *Szhatie sotsial'no-ekonomicheskogo prostranstva: novoe v teorii regional'nogo razvitiya i praktike ego gosudarstvennogo regulirovaniya* [The compression of socio-economic space: news in the theory of regional development and the practice of its state regulation]. Moscow, Eslan Publ., 2010, pp. 128–145. (In Russian).

22. Pivovarov Yu.L. An alternative concept of Russia's macroregional development: the compression of the intensively developed space. *Mir Rossii = The Universe of Russia*, 1996, no. 2, pp. 63–74. (In Russian).

23. Bakharev D.V. The typologies of Russian regions and their role in researching the causes of regional differences in crimes. *Biblioteka kriminalista = Criminalist's Library*, 2013, no. 4, pp. 199–206. (In Russian).

ИНФОРМАЦИЯ ОБ АВТОРЕ

Бахарев Дмитрий Вадимович — доцент кафедры уголовного права Уральского государственного юридического университета, кандидат юридических наук, доцент, г. Екатеринбург, Российская Федерация; e-mail: demetr79@mail.ru.

INFORMATION ABOUT THE AUTHOR

Bakharev, Dmitriy V. — Ass. Professor, Chair of Criminal Law, Ural State Law University, Ph.D. in Law, Yekaterinburg, the Russian Federation; e-mail: demetr79@mail.ru.

БИБЛИОГРАФИЧЕСКОЕ ОПИСАНИЕ СТАТЬИ

Бахарев Д.В. Причины и закономерности преступности в регионах Центрального федерального округа России: теоретические основания, методика и результаты пространственного анализа / Д.В. Бахарев // Криминологический журнал Байкальского государственного университета экономики и права. — 2015. — Т. 9, № 3. — С. 608–623. — DOI: 10.17150/1996-7756.2015.9(3).608-623.

BIBLIOGRAPHIC DESCRIPTION

Bakharev D.V. The causes and regularities of crimes on the territories of the Central Federal District: the theoretical background, methodology and results of spatial analysis. *Criminology Journal of Baikal National University of Economics and Law*, 2015, vol. 9, no. 3, pp. 608–623. DOI: 10.17150/1996-7756.2015.9(3).608-623. (In Russian).