

Научная статья

УДК 343.01

DOI 10.17150/2500-4255.2021.15(5).522-532



## ОСОБЕННОСТИ НРАВСТВЕННО-ПСИХОЛОГИЧЕСКОЙ ХАРАКТЕРИСТИКИ ЛИЧНОСТИ ОСУЖДЕННЫХ ЗА ПРЕСТУПЛЕНИЯ ТЕРРОРИСТИЧЕСКОГО ХАРАКТЕРА И ЭКСТРЕМИСТСКОЙ НАПРАВЛЕННОСТИ

П.Н. Казберов<sup>1</sup>, И.А. Алехин<sup>2</sup>, С.В. Кулакова<sup>3</sup><sup>1</sup> Академия ФСИН России, г. Рязань, Российская Федерация<sup>2</sup> Военный университет Министерства обороны Российской Федерации, г. Москва, Российская Федерация<sup>3</sup> Научно-исследовательский институт Федеральной службы исполнения наказаний, г. Москва, Российская Федерация

### Информация о статье

Дата поступления

5 января 2021 г.

Дата принятия в печать

3 ноября 2021 г.

Дата онлайн-размещения

25 ноября 2021 г.

### Ключевые слова

Преступления террористического характера; преступления экстремистской направленности; личность преступника; психодиагностическая методика; шкала методики СМЛ; показатель шкалы; личностные характеристики; экстремизм; терроризм; экстремистско-террористический тип преступления

**Аннотация.** Продолжая изучать вопрос о личности террористов и экстремистов, авторы исследовали характеристики 700 лиц, осужденных за преступления террористического характера и экстремистской направленности, отбывающих наказание в пенитенциарных учреждениях всех территориальных органов Российской Федерации, используя показатели дополнительных шкал психодиагностической методики СМЛ, анкетирование, интервью, беседы, материалы личных дел, судебных решений (приговоров), дисциплинарной практики, уголовно-исполнительных и уголовно-правовых характеристик. Исследование привело к ряду выводов. Во-первых, результаты проведенной работы позволили дать ответ по ряду гипотез, рассматриваемых психологами и криминологами, касающихся личностных свойств террористов и экстремистов.

Во-вторых, обобщенные характеристики лиц, осужденных за преступления террористического характера и экстремистской направленности, полученные по итогам использования дополнительных шкал методики СМЛ, подтверждают и дополняют аналогичные результаты, полученные по основным шкалам данной методики. Находит подтверждение, в частности, вывод о ярко выраженном конверсионном типе профиля личности изучаемых лиц, проявляющемся в наличии ряда амбивалентных состояний и устремлений.

В-третьих, результаты определяют также и основные характеристики подструктуры направленности личности осужденных этой категории: аморальность в системе ценностей; следование собственным убеждениям, личностным нормам и принципам; наличие иммунитета против каких-либо моральных авторитетов; убежденность в правильности лишь своих действий, поступков и жизненного пути в целом; возможное проявление ненависти к людям в целом, пренебрежение к общественным ценностям.

В-четвертых, данные, полученные в ходе сбора эмпирического материала, определили необходимость выделения еще одной (третьей) подкатегории осужденных, совершивших смешанный экстремистско-террористический тип преступления. Исходя из определения подкатегории эти осужденные в рамках одного уголовного дела, а соответственно, и одного судебного решения (приговора) совершили несколько (два и более) преступлений, являющихся как экстремистскими, так и террористическими.

Обеспечение адресного подхода в коррекционной и профилактической работе с такой категорией осужденных, как осужденные за преступления террористического характера и экстремистской направленности, подразумевает необходимость рассмотрения характеристик каждой из подкатегорий осужденных, входящих в эту категорию.

Original article

## SPECIFIC MORAL AND PSYCHOLOGICAL CHARACTERISTICS OF CRIMINALS CONVICTED FOR CRIMES OF TERRORISM AND EXTREMISM

Pavel N. Kazberov<sup>1</sup>, Igor A. Alekhin<sup>2</sup>, Svetlana V. Kulakova<sup>3</sup><sup>1</sup> Academy the Federal Penitentiary Service of the Russian Federation, Ryazan, the Russian Federation<sup>2</sup> Military University, Ministry of Defense of the Russian Federation, Moscow, the Russian Federation<sup>3</sup> Research Institute of the Federal Penitentiary Service of the Russian Federation, Moscow, the Russian Federation

**Article info**

Received

2021 January 5

Accepted

2021 November 3

Available online

2021 November 25

**Keywords**

Crimes of terrorism; crimes of extremism; personality of the criminal; psychodiagnostic technique; scales of MMPI test; scale indicator; personality characteristics; extremism; terrorism; extremism-terrorism type of crime

**Abstract.** The authors continued their research of the personalities of terrorists and extremists and studied characteristics of 700 persons convicted for crimes of terrorism and extremism who served their sentences in penitentiary institutions of all territorial divisions of the Russian Federation. They studied indicators of additional scales of MMPI test, questionnaires, interviews, materials of personal files, court decisions (verdicts), disciplinary practice, penitentiary and criminal law characteristics, and made a number of conclusions.

First, the results allowed the authors to verify a number of hypotheses on personal characteristics of terrorists and extremists analyzed by psychologists and criminologists. Second, generalized characteristics of persons convicted for terrorism and extremism crimes acquired through the use of additional MMPI scales proved and supplemented similar results from the basic scales of this methodology. Specifically, the authors found proof of a prominent conversion type of the personality profile of examined individuals manifested in a number of ambivalent conditions and aspirations.

Third, the results also allowed to define key characteristics of the substructure of personality orientation of convicts of this category: amorality in their value system; following their own convictions, personal norms and principles; immunity against any moral authority; conviction that only their actions, deeds and life in general are the right ones, disregard for social values.

Fourth, field data showed that it is necessary to single out one more (a third) subcategory of convicts who committed combined extremism-terrorism crimes. Based on the definition of this subcategory, such convicts committed several (two or more) crimes of both extremism and terrorism nature as part of one criminal case and, correspondingly, one court decision (verdict).

A targeted approach to the correction and prevention work with this category of criminals convicted for terrorism and extremism crimes makes it necessary to examine the characteristics of each subcategory of convicts included in this category.

Данная статья является продолжением предыдущих публикаций, посвященных выявлению индивидуальных особенностей лиц, отбывающих наказание в виде лишения свободы за совершенные преступления террористического характера и экстремистской направленности [1–3]. В статье «Особенности личности осужденных за преступления террористического и экстремистского характера», опубликованной во Всероссийском криминологическом журнале в 2019 г. (т. 13, № 6, с. 921–931), приведены материалы эмпирического исследования 700 осужденных изучаемой категории, в процессе которого использовалась психодиагностическая методика стандартизированного многофакторного исследования личности (СМИЛ) [4] — русскоязычный вариант Minnesota Multiphasic Personality Inventory [5]. В материалах этой статьи рассматривались как показатели обобщенного профиля основных шкал СМИЛ осужденных, совершивших преступления экстремистской и террористической направленности, так и показатели трех профилей отдельных подгрупп осужденных: осужденные за террористическую деятельность, осужденные за экстремистскую деятельность и осужденные за экстремистско-террористическую деятельность (смешанный тип).

Тем не менее рассмотрение показателей основных шкал СМИЛ 700 осужденных, отбывающих наказание в пенитенциарных учреждениях всех субъектов Российской Федерации, — это лишь часть, пусть и основная, но лишь часть

возможности изучения личности осужденных за преступления террористического характера и экстремистской направленности [3; 6]. Напомним, что в методике СМИЛ помимо шкал достоверности и основных шкал существует большое количество шкал дополнительных.

Первой из задач данной статьи является рассмотрение гипотез [2; 7, с. 73; 8, р. 603; 9, р. 495; 10, р. 8], парадигм [11, с. 53; 12] и теорий [13, с. 30] криминологов. Вторая задача публикации предполагает получение дополнительной информации, которая определяется при интерпретации показателей дополнительных шкал СМИЛ, к примеру таких шкал, как склонность к алкогольной аддикции (А1 шкала «Алкоголизм»), эмоциональная зрелость личности (А9 шкала «Зрелость»), отношение к другим (А0 шкала «Отношение к другим») и др.

Личность преступника, совершающего преступление, а также ее отдельные личностные характеристики (свойства, качества) являются основными вопросами, изучаемыми криминологией. Криминология рассматривает личность как системную характеристику человека, которая взаимосвязана с правовой и социально-психологической спецификой вида совершенного

преступления, в данном случае преступлений террористического характера и экстремистской направленности.

Личность преступника определяется в криминологии как система принадлежащих индивиду социально значимых свойств (качеств), определяющих в совокупности со складывающейся ситуацией (условиями) проявление преступного поведения [7, с. 28]. В данной ситуации важно определение и учет всех возможных личностных характеристик и даже таких, которые определяются путем интерпретации дополнительных шкал стандартизированного многофакторного исследования личности.

Выделение преступников из общей массы законопослушных граждан реализуется путем использования юридического критерия, посредством выявления того, какое именно преступление совершил человек. Тем не менее субъективный учет лишь юридического критерия не носит объективного характера. Актуальность использования социально-психологических факторов дает возможность оценивать совершенное преступление как расхождение действий и поведения личности в целом со стандартами и нормами общественного поведения. Только такой подход к рассмотрению личности, обеспечивающий комплексное использование как юридического критерия, так и социальных факторов, позволяет реализовать превентивное воздействие на эту личность с учетом ее выявленных типичных характеристик.

Личность преступника, как и деятельность, реализуемая им, проявляется во множестве сфер и направлений [2, с. 4–5; 14, с. 528]. Соответственно, для криминологии важно как в прикладном, так и в исследовательском плане определение наиболее типичных свойств и качеств личности преступников, совершающих преступления террористического характера и экстремистской направленности, в том числе определенных путем использования дополнительных шкал СМЛ.

Дополнительные шкалы СМЛ разрабатывались различными исследователями в зависимости от рассматриваемых проблем с использованием все тех же утверждений [15, с. 45; 16, р. 80]. Выбор актуальных для нашего исследования дополнительных шкал из общего их количества осуществлен нами из соображений актуальности информации по каждой из шкал в вопросе рассматриваемых нами гипотез, а также значимости такой информации как до-

полнительной к уже полученной информации по основным шкалам СМЛ.

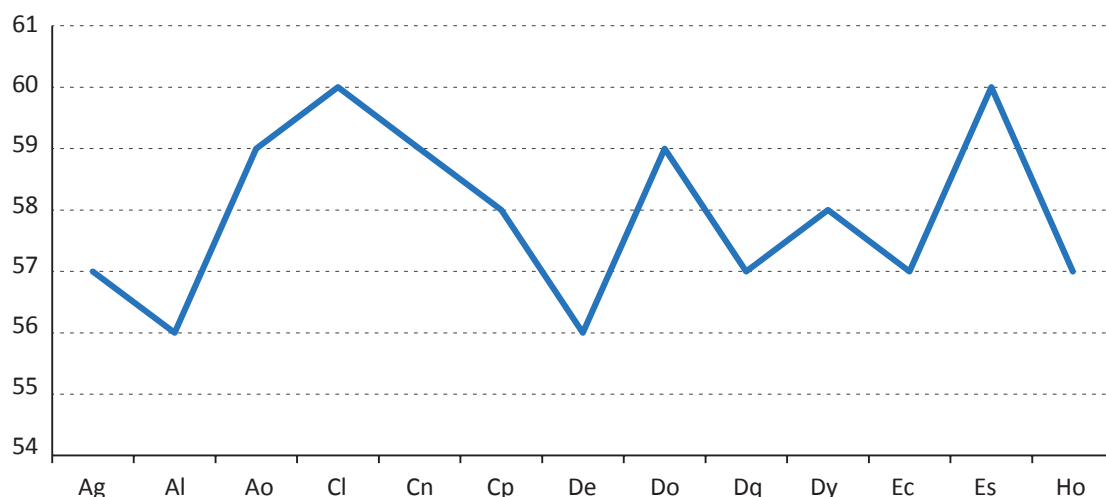
Нами была определена актуальность показателей следующих дополнительных шкал СМЛ: Ag «Зрелость», Al «Алкоголизм», Ao «Отношение к другим», Cl «Студенческий староста», Cn «Контроль», Cp «Соперничество», De «Пониженность, преступность», Do «Доминирование», Dq «Совестливость, преступность», Dy «Зависимость», Ec «Эскапизм», Es «Сила Эго», Ho «Враждебность», Hv «Выраженная враждебность», Hy1 «Самообладание», Ma1 «Аморальность», Mf1 «Эмоциональная сензитивность», Mf3 «Альтруизм», Or «Оригинальность», Pa3 «Наивность», Pd2 «Проблема авторитарности», Pr «Предубежденность», Pv «Фарисейство», Sm «Реакция соматизации», Sp «Социальное участие», St-r «Социальный статус», To «Толерантность» [3, с. 143]. Показатели дополнительных шкал, являющихся актуальными для данного исследования, представлены на рис. 1 и 2.

Использование результатов, полученных по дополнительным шкалам, осуществлялось нами с целью изучения выраженности характеристик, которые мы исследовали, а также для дополнения, подтверждения данных, полученных нами по основным шкалам профиля.

Показатель индекса Ag шкалы «Зрелость» — 57 Т-баллов<sup>1</sup> (см. рис. 1). Он определяет осужденных за преступления террористического характера и экстремистской направленности в целом как зрелых в эмоциональном плане личностей. Выраженность показателя индекса Al шкалы «Алкоголизм» — 56 Т-баллов — не определяет наличия патологического влечения к алкоголю у этих осужденных [3], что также подтверждается невысоким показателем индекса Pd основной шкалы «Импульсивность» (53 Т-балла).

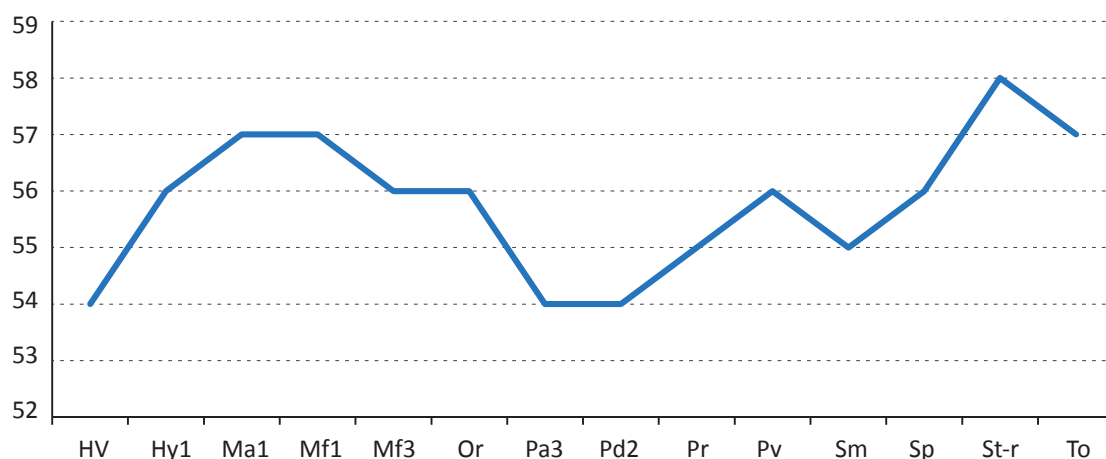
Показатель с тенденцией к высокому значению — 59 Т-баллов индекса Ao шкалы «Отношение к другим» (см. рис. 1) — выражает тенденцию к тому, что в актуальной ситуации точка зрения окружающих становится для осужденных этой категории все более весомой в срав-

<sup>1</sup>Здесь и далее в тексте статьи полученные показатели методики СМЛ имеют следующую интерпретацию: норма — от 45 до 54 Т-баллов; показатели выше средних (умеренный подъем, тенденция к высоким) — от 55 до 59 Т-баллов; высокие показатели — от 60 до 69 Т-баллов (часто это ведущий пик в профиле); от 70 Т-баллов и выше — показатели, определяющие наличие патологической симптоматики в профиле личности [4, с. 16–32].



**Рис. 1. Часть 1 обобщенного профиля дополнительных шкал СМИЛ осужденных за преступления террористической и экстремистской направленности**

**Fig. 1. Part 1 of the generalized profile based on additional MMPI scales of criminals convicted for terrorism and extremism crimes**



**Рис. 2. Часть 2 обобщенного профиля дополнительных шкал СМИЛ осужденных за преступления террористической и экстремистской направленности**

**Fig. 2. Part 2 of the generalized profile based on additional MMPI scales of criminals convicted for terrorism and extremism crimes**

нении со своим мнением, что подтверждается и показателем основной шкалы Pf «Тревожность, психастения» (58 Т-баллов) [17, р. 436].

Высокие показатели индекса Cl шкалы «Студенческий староста» (60 Т-баллов) и индекса Sp шкалы «Контроль» (59 Т-баллов) могут говорить о тенденции к сверхконтролю за происходящим (см. рис. 1), о наличии невротической зажатости осужденных. Это свойственно людям, сдерживающим, иногда не без труда, свои эмоциональные проявления, считающим их излишними, несвоевременными. О способности

контролировать свои эмоции, сдерживать их, несмотря на обстоятельства, и не выходить из себя говорит и показатель индекса Hy1 шкалы «Самообладание» (56 Т-баллов). Такие люди нелегко поддаются внушению. Иногда они могут осуществлять свои действия под влиянием импульса, моментально реагируя на ситуацию и, как следствие, проявляя вспыльчивость (Pv «Фарисейство» (56 Т-баллов)) [18, р. 256].

Показатель индекса Sp шкалы «Соперничество» (59 Т-баллов) определяет эту категорию осужденных как лиц, склонных к лидерству и

к конкурентности в социальных отношениях (см. рис. 1). Тем не менее средние показатели четвертой и шестой шкал определяют умеренность проявления этих сопернических характеристик. В сочетании с высоким показателем индекса До шкалы «Доминирование» (59 Т-баллов) подразумевается наличие значительной тенденции к превосходству над окружающими в поведении, нежеланию быть подчиненным. Высокие значения До говорят о твердости и силе духа. Эти люди привыкли следовать своим собственным убеждениям, личностным нормам и принципам. Они обладают иммунитетом против каких-либо моральных авторитетов, убеждены в правильности своих действий, поступков и жизненного пути в целом. Необходимо учесть, что статистика качеств, за которые уважают в коллективе, у этой категории осужденных представлена на среднем уровне (Pd2 54 Т-балла).

Немногом выше среднего показатель индекса De шкалы «Приниженность, преступность» — 56 Т-баллов (см. рис. 1), что отмечает такую особенность людей этой группы, как достаточно строгое воспитание в детстве со стороны родителей. В совокупности с высоким показателем индекса Dy (58 Т-баллов) можно заключить, что они остро воспринимают свою особенность (исключительность) в пенитенциарных условиях, при этом они решительны в своих действиях, поступках (высокая Es), достаточно хорошо сходятся с окружающими (выше среднего Sp), не ориентированы на строгое соблюдение норм морали и на принятие воспринимаемого на веру (выше среднего Ma1).

Показатель выше среднего с тенденцией к высокому индексу Dq шкалы «Совестливость, преступность» — 57 Т-баллов (см. рис. 1) — не определяет осужденных обладателями чистой совести [19, с. 29; 20, с. 54]. В совокупности со значением показателя индекса Ma1 (57 Т-баллов) можно определить, что обследованные испытывают некоторые угрызения совести, обходясь тем не менее без самонаговоров (невысокий Pr — 55 Т-баллов). Значение индекса Ma1 шкалы «Аморальность» (57 Т-баллов (см. рис. 2)) в сочетании с отношением респондентов к собственным поступкам и поступкам лиц, осужденных за аналогичные преступления, может также свидетельствовать о присутствии выраженной аморальности в системе ценностей этих лиц, они далеко не всегда считают целесообразным соблюдать общепринятые моральные нормы. Оценка выше среднего индекса Dy шка-

лы «Зависимость» — 58 Т-баллов [21, с. 45; 22, с. 448] — позволяет охарактеризовать данную категорию осужденных как людей достаточно скрытных, осмотрительных, недоверчивых, фактически имевших критические события в жизни. Они достаточно терпимы (To 57 Т-баллов), их характер чувствительный, нередко сентиментальный и очень ранимый (Mf1 57 Т-баллов) (см. рис. 2). В поведенческом аспекте это проявляется в чувстве недовольства происходящим, ощущении одиночества и обреченности, обвинениями в адрес других в невнимательности и бездушии, уходом в себя и еще большим обращением к религии. В этом проявляется способность в особенно непростых (пенитенциарных) условиях жить двойной жизнью — реальной и религиозной (To «Толерантность» 57 Т-баллов).

Невзирая на очевидную полярность смысловых значений, показатели шкал «Эскапизм» (Ec 57 Т-баллов) и «Социальный статус» (St-r 58 Т-баллов) довольно точно взаимодействуют (см. рис. 2). В случае с данной выборкой обследуемых наблюдается вариант соотношения, когда представлены высокие значения обеих шкал, т.е. очевидно социальное противоречие — значительная необходимость в общении у осужденных за экстремизм и терроризм даже с возможным проявлением альтруизма (Mf3 56 Т-баллов) и одновременно высокая норма одиночества — необходимость одиночества.

Нужно отметить, что значение шкалы «Эскапизм» (Ec) выражает тенденцию к уединению, подозрительности, избеганию социальных контактов по факту каких-либо обид, недопонимания, значимого критического инцидента в жизни человека. Все они в совокупности обусловили проявление опасений, ненависти к людям в целом, пренебрежения к общественным ценностям. Напротив, значение шкалы «Социальный статус» (St-r) в совокупности с Sp «Социальное участие» (56 Т-баллов) определяет тенденцию к проявлению активного социального поведения, общительности, социальной терпимости, интересу к различным социальным вопросам и т.д.

Высокий показатель индекса Es шкалы «Сила Эго» — 60 Т-баллов — характеризует осужденных как людей энергичных, строгих и решительных, лишенных сентиментальности, безапелляционных в суждениях и заботящихся о своем социальном статусе и несклонных к наивности (Pa3 — средний показатель).

Показатель индекса No шкалы «Враждебность» — 57 Т-баллов (см. рис. 2) — характеризу-



ет осужденных как недоверчивых, эгоистичных, скрытных, подозрительных, достаточно высокомерных и мстительных. Наблюдается положительная корреляция с показателями Es, Cp, Ec.

Характер при интерпретации показателя Or с другими шкалами, отражающими отношение к нормативности поведения, чаще всего при использовании методики определяется как нормальный и неоригинальный. Исходя из значения индекса Or шкалы «Оригинальность» в 56 T-баллов (см. рис. 2), характер изучаемых нами осужденных в обобщенном виде можно представить как необычный и оригинальный. Характеристики его необычности и оригинальности заложены в интерпретации шкал Ao, Cp, Do, Dy, Es, Ec и др. Этим осужденным присущи такие характеристики мышления, как оригинальность, субъективность и отсутствие шаблонов.

Обобщая таким образом результаты, полученные по дополнительным шкалам методики СМЛ, отметим общие характеристики, свойственные лицам, осужденным за преступления как террористического характера, так и экстремистской направленности.

Характер этих лиц в обобщенном виде можно представить как необычный и оригинальный. Их мышлению присущи такие характеристики, как оригинальность, субъективность и отсутствие шаблонов. Это энергичные, строгие и решительные люди, лишённые сентиментальности, безапелляционные в суждениях, несклонные к наивности и заботящиеся о своем социальном статусе. Они не испытывают патологического влечения к алкоголю.

По-видимому, следствием того, что лица, осужденные за преступления террористического характера и экстремистской направленности, имеют в своем анамнезе серьезные критические события в жизни, они характеризуются в целом как скрытные, подозрительные, осмотрительные, недоверчивые, склонные к уединению и избегающие социальных контактов.

В структуре личности изучаемых лиц наблюдается ряд противоречий амбивалентного характера. Скорее всего, следствием строгого воспитания в детстве со стороны родителей явились свойственные этим лицам состояния сверхконтроля за происходящим и невротической зажатости, но иногда под влиянием какого-либо импульса они проявляют вспыльчивость и раздражительность. Они остро воспринимают свою особенность (исключительность, избранность) в пенитенциарных условиях, но они достаточно

решительны в установлении социальных контактов и, как следствие, довольно хорошо сходятся с окружающими. С одной стороны, эти лица достаточно терпимы к условиям пребывания и социальным взаимоотношениям, с другой стороны, их характер очень чувствителен, нередко сентиментален и очень раним. В поведенческом аспекте это проявляется в чувстве недовольства происходящим, ощущении одиночества и обреченности, обвинениями в адрес других в невнимательности и бездушии, уходом в себя и еще большим обращением к религии, а также в том, чтобы в особенно непростых (пенитенциарных) условиях жить двойной жизнью — реальной и религиозной. С другой стороны, у осужденных за экстремизм и терроризм наблюдается значительная потребность в общении, даже с возможным проявлением альтруизма, но вместе с тем и высокая норма одиночества, т.е. потребность в одиночестве. Наряду с проявлением опасений, а иногда и ненависти к людям в целом, пренебрежения к общественным ценностям, у этих лиц отмечаются активное социальное поведение, общительность, интерес к различным социальным вопросам.

В своем поведении лица, осужденные за преступления террористического характера и экстремистской направленности, проявляют тенденцию к доминированию и превосходству над окружающими, нежеланию быть подчиненными. Они демонстрируют окружающим твердость и силу духа, по отношению к ним они могут быть высокомерны и мстительны. Эти люди привыкли следовать своим собственным убеждениям, личностным нормам и принципам. Они обладают иммунитетом против каких-либо моральных авторитетов, убеждены в правильности лишь своих действий, поступков и жизненного пути в целом.

Эти лица ничего не принимают на веру и не ориентированы на строгое соблюдение норм этики и морали. Учитывая их снисходительное отношение к собственным проступкам и преступлениям лиц, осужденных за аналогичные преступления, можно говорить о присутствии выраженной аморальности в системе ценностей этих лиц. Не являясь обладателями чистой совести, они все же испытывают некоторые угрызения, обходясь тем не менее без самонаговоров.

Обобщенные характеристики лиц, осужденных за преступления террористического характера и экстремистской направленности, полученные по дополнительным шкалам методики СМЛ,

подтверждают аналогичные результаты, полученные по основным шкалам данной методики. В частности, находит подтверждение вывод о наличии ярко выраженного конверсионного типа профиля личности изучаемых лиц, проявляющегося в наличии ряда амбивалентных состояний и устремлений. Результаты, полученные по дополнительным шкалам СМИЛ, подтверждают также и основные характеристики подструктуры направленности личности осужденных этой категории: аморальность в системе ценностей; следование собственным убеждениям, личностным нормам и принципам; наличие иммунитета против каких-либо моральных авторитетов; убежденность в правильности лишь своих действий, поступков и жизненного пути в целом; возможное проявление ненависти к людям в целом, пренебрежение к общественным ценностям.

Как и в случае с результатами по общим шкалам СМИЛ, напрашивается вывод о необходимости осуществить коррекционное воздействие на когнитивную, поведенческую и эмоциональную сферы личности рассматриваемой категории осужденных, на направленность их личности. У осужденных за преступления террористического характера и экстремистской направленности необходимо формировать чувство персональной и социальной ответственности. Надо формировать и развивать у них способность к адекватной самооценке, к построению жизненных планов, как среднесрочных, так и долгосрочных, к определению и использованию конструктивных копинг-стратегий по адаптации к пенитенциарным условиям жизнедеятельности.

Обеспечение адресного подхода в коррекционной и профилактической работе с такой категорией осужденных, как осужденные за террористическую и экстремистскую деятельность, подразумевает необходимость рассмотрения характеристик каждой из подкатегорий осужденных, входящих в эту категорию: осужденных за террористическую деятельность и осужденных за экстремистскую деятельность. Это разделение общей категории осужденных на подкатегории является скорее формальным, юридическим, разделяющим всю массу осужденных этой категории на подкатегории по принципу совершенного ими преступления исходя из классификации норм Уголовного кодекса Российской Федерации — экстремистского либо террористического.

Данные, полученные в ходе сбора эмпирического материала, определили необходимость выделения еще одной (третьей) подкатегории

осужденных, совершивших смешанный экстремистско-террористический тип преступления. Исходя из определения подкатегории эти осужденные в рамках одного уголовного дела, а соответственно, и одного судебного решения (приговора) совершили несколько (два и более) преступлений, являющихся как экстремистскими, так и террористическими.

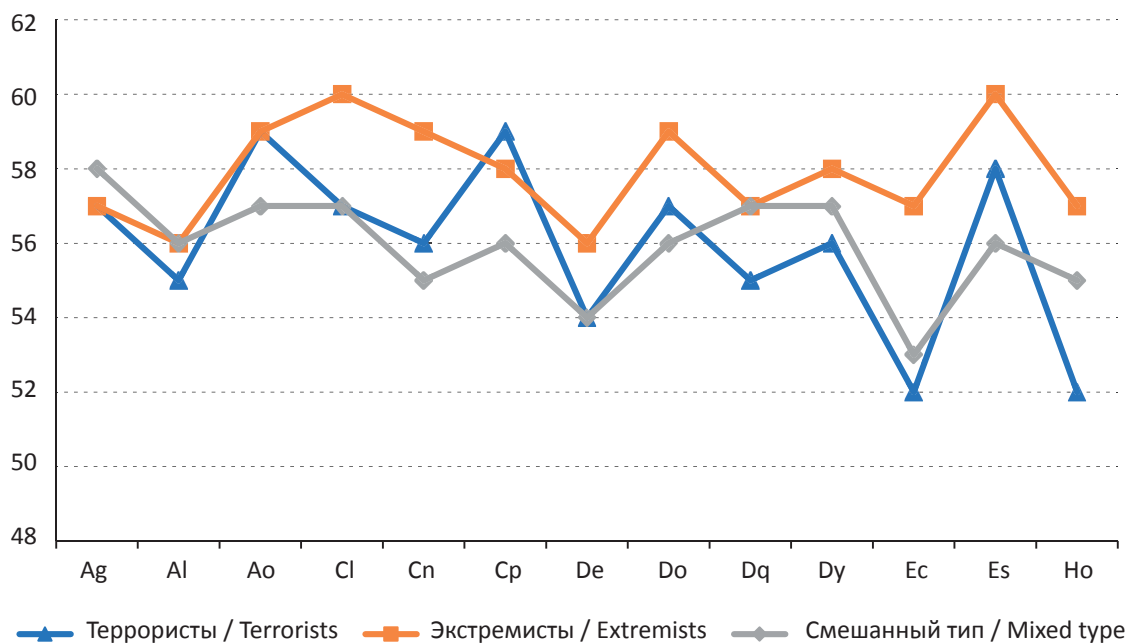
Итак, разделение всей выборки осужденных за преступления террористического характера и экстремистской направленности на подкатегории (типы) по принципу вида совершенного преступления: террористы, экстремисты и совершившие смешанный экстремистско-террористический тип преступлений, — определяет при интерпретации основных шкал СМИЛ следующие качественные характеристики подкатегорий (типов).

В информационном массиве обобщенных результатов по дополнительным шкалам СМИЛ всех групп осужденных за террористическую и экстремистскую деятельность прежде всего обращает на себя внимание ряд показателей подкатегории экстремистов (Сп, Ес, Но, Ма1, Мf1), явно выделяющих эту группу среди характеристик групп террористов и осужденных за преступления смешанного типа.

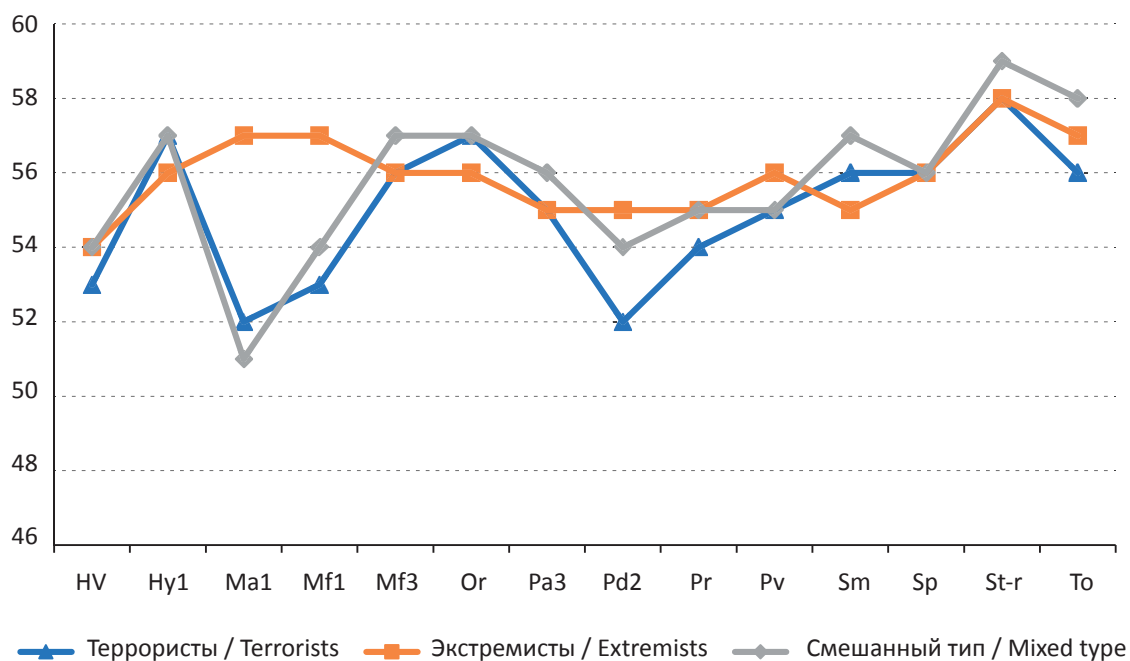
Показатель Сп шкалы «Контроль» — 59 Т-баллов (рис. 3) — может говорить о тенденции экстремистов к сверхконтролю за происходящим, о наличии невротической зажатости осужденных. Это свойственно людям, сдерживающим, иногда не без труда, свои эмоциональные проявления, считающим их излишними, несвоевременными.

Сочетание показателей выше среднего шкалы Ес (57 Т-баллов) и шкалы St-r (58 Т-баллов) (см. рис. 3) характеризует экстремистов как людей, проявляющих эскапизм (социальную отчужденность). Соотношение показателей этих шкал раскрывает присутствие в характере экстремистов социальной противоречивости: значительная мотивация к общению с окружающими и одновременно высокая потребность в одиночестве. Последнее, вероятнее всего, выступает по факту пережитых жизненных кризисов, разочарованности в людях, обид с их стороны и, как следствие, неприятия людей вплоть до ненависти к ним, несоблюдения общественных норм поведения.

Именно экстремисты, в соответствии с показателем Но выше среднего шкалы «Враждебность» (57 Т-баллов (см. рис. 3)), единственные из всех подкатегорий осужденных определяются как люди враждебные. Это находит проявление



**Рис. 3. Часть 1 показателей дополнительных шкал СМИЛ подгрупп лиц, осужденных за террористическую и экстремистскую деятельность**  
**Fig. 3. Part 1 of the indicators of additional MMPI scales for subgroups of criminals convicted for terrorism and extremism crimes**



**Рис. 4. Часть 2 показателей дополнительных шкал СМИЛ подгрупп лиц, осужденных за террористическую и экстремистскую деятельность**  
**Fig. 4. Part 2 of the indicators of additional MMPI scales for subgroups of criminals convicted for terrorism and extremism crimes**

в таких личностных чертах, как недоверчивость, эгоистичность, скрытность, подозрительность, высокомерность и мстительность.

Значение индекса Ma1 шкалы «Аморальность» — 57 Т-баллов (рис. 4) — в сочетании с отношением экстремистов к собственным по-



ступкам и поступкам лиц, осужденных за аналогичные преступления, свидетельствует о присутствии выраженной аморальности в системе ценностей этих лиц, они далеко не всегда считают целесообразным соблюдать общепринятые моральные нормы.

Из всех групп осужденных только экстремисты определяются как эмоционально сензитивные люди (Mf1 57 Т-баллов) (см. рис. 4). Их характер чувствительный, нередко сентиментальный и очень ранимый. Излишняя чувствительность их характера делает их тревожными, импульсивными, мнительными, они часто упрекают окружающих в невнимательности и черствости по отношению к ним.

Подкатегории дополнительных шкал террористов и смешанного типа не имеют сколь угодно значимых показателей, выделяющих их из других подгрупп по каким-либо характеристикам (см. рис. 3, 4).

Резюмируя результаты нашего исследования показателей, полученных по дополнительным шкалам методики СМЛ, отметим, что авторским коллективом решена задача по

рассмотрению гипотез, анализируемых криминологами в отношении природы терроризма, личностных качеств преступников, обуславливающих совершение террористических актов. Как и в случае с основными шкалами СМЛ, не подтверждены гипотезы о том, что преобладающая часть террористов и экстремистов являются обладателями выраженных акцентуаций характера и расстройств психического здоровья, а также гипотезы о том, что им свойственна готовность к насилию, основанная на склонности к агрессивности и разрушительности. Находит свое подтверждение гипотеза о том, что экстремисты и террористы обладают такими личностными характеристиками, как постоянная готовность защитить свое «я», стремление самоутвердиться, а также безразличие к чувствам и желаниям других людей [23, с. 68–69; 24, с. 44]. Авторским коллективом решена и другая задача по установлению дополнительной информации по личностным характеристикам террористов и экстремистов, которая определяется лишь при интерпретации показателей дополнительных шкал СМЛ.

#### СПИСОК ИСПОЛЬЗОВАННОЙ ЛИТЕРАТУРЫ

1. Бовин Б.Г. Вовлеченность в террористическую деятельность в России и мире: от психологических к социально-психологическим факторам / Б.Г. Бовин, П.Н. Казберов, И.Б. Бовина. — DOI 10.22363/2313-1683-2020-17-2-227-246 // Вестник Российского университета дружбы народов. Сер.: Психология и педагогика. — 2020. — Т. 17, № 2. — С. 227–246.
2. Смертность от внешних причин у лиц группы риска / Р.У. Хабриев, С.В. Кулакова, Л.Ф. Пертли, Б.А. Спасенников. — DOI 10.32687/0869-866X-2019-27-1-4-8 // Проблемы социальной гигиены, здравоохранения и истории медицины. — 2019. — Т. 27, № 1. — С. 4–8.
3. Казберов П.Н. Психологический профиль террориста / П.Н. Казберов, Б.Г. Бовин, А.А. Фасоля. — DOI 10.17759/psylaw.2019090311 // Психология и право. — 2019. — Т. 9, № 3. — С. 141–157.
4. Собчик Л.Н. Стандартизированный многофакторный метод исследования личности / Л.Н. Собчик. — Москва, 1990. — 76 с.
5. Dahlstrom W.G. An MMPI handbook. A guide to use in clinical practice and research / W.G. Dahlstrom, G.S. Welsh. — Minneapolis : Univ. of Minnesota Press, 1960. — 404 p.
6. Moghaddam F.M. The Staircase to Terrorism: A Psychological Exploration / F.M. Moghaddam. — DOI 10.1037/0003-066X.60.2.161 // American Psychologist. — 2005. — Vol. 60, iss. 2. — P. 161–169.
7. Антонян Ю.М. Криминология : избр. лекции / Ю.М. Антонян. — Москва : Логос, 2004. — 448 с.
8. King M. The Radicalization of Homegrown Jihadists: A Review of Theoretical Models and Social Psychological Evidence / M. King, D.M. Taylor. — DOI 10.1080/09546553.2011.587064 // Terrorism and Political Violence. — 2011. — Vol. 23, iss. 4. — P. 602–622.
9. Culture and Extremism / M.J. Gelfand, G. LaFree, S. Fahey, E. Feinberg. — DOI 10.1111/josi.12026 // Journal of Social Issues. — 2013. — Vol. 69, № 3. — P. 495–517.
10. Borum R. Radicalization and Involvement in Violent Extremism I: A Review of Definitions and Applications of Social Science Theories / R. Borum. — DOI 10.5038/1944-0472.4.4.1 // Journal of Strategic Security. — 2011. — Vol. 4, iss. 4. — P. 7–36.
11. Антонян Ю.М. Работа с осужденными за убийства и умышленное причинение тяжкого вреда здоровью на основе их социально-демографических, уголовно-правовых и индивидуально-психологических характеристик : метод. рекомендации / Ю.М. Антонян, Б.Г. Бовин, М.П. Чернышкова. — Москва : Изд-во НИИ ФСИН России, 2016. — 71 с.
12. Zimbardo P.G. Balancing Time Perspective in Pursuit of Optimal Functioning / P.G. Zimbardo, I. Boniwell // Positive psychology in practice / ed. P.A. Linley, S. Joseph. — New York : Wiley, 2004. — P. 165–180.
13. Ениколопов С.Н. Терроризм и агрессивное поведение / С.Н. Ениколопов // Национальный психологический журнал. — 2006. — № 1. — С. 28–32.
14. Криминально-личностные особенности осужденных женщин фертильного возраста, содержащихся в пенитенциарных учреждениях России / Т.Л. Музычук, С.В. Кулакова, Ю.Е. Суслов, А.А. Самойлова. — DOI 10.17150/2500-4255.2018.12(4).525-530 // Всероссийский криминологический журнал. — 2018. — Т. 12, № 4. — С. 525–530.

15. Doosje B. Determinants of Radicalisation of Islamic Youth in the Netherlands: Personal Uncertainty, Perceived Injustice, and Perceived Group Threat / B. Doosje, A. Loseman, K. Van den Bos // *Journal of Social Issues*. — 2013. — Vol. 69, № 3. — P. 39–64.
16. Terrorism, radicalization, and de-radicalization / B. Doosje, F.M. Moghaddam, A.W. Kruglanski [et al.]. — DOI 10.1016/j.copsyc.2016.06.008 // *Current Opinion in Psychology*. — 2016. — № 11. — P. 79–84.
17. Hogg M. Uncertainty-Identity Theory: Extreme Groups, Radical Behavior, and Authoritarian Leadership / M. Hogg, J. Adelman // *Journal of Social Issues*. — 2013. — Vol. 69, № 3. — P. 436–454.
18. Sutherland E.H. *Principles of Criminology* / E.H. Sutherland, D.R. Cressey. — Chicago : Lippincott, 1960. — 646 p.
19. Малкина-Пых И.Г. Психология поведения жертвы / И.Г. Малкина-Пых. — Москва : Эксмо, 2006. — 1008 с.
20. Витюк В.В. Некоторые проблемы терроризма в аспекте современных конфликтных ситуаций (соображения террологов) / В.В. Витюк // *Социальные конфликты: экспертиза, прогнозирование, технология разрешения : сб. ст.* — Москва, 2003. — Вып. 4. — С. 50–55.
21. Казберов П.Н. Общая характеристика лиц, осужденных за преступления экстремистской и террористической направленности / П.Н. Казберов, Б.Г. Бовин. — DOI 10.17759/psylaw.2019090103 // *Психология и право*. — 2019. — Т. 9, № 1. — С. 36–53.
22. Williams K.S. *Textbook on Criminology* / K.S. Williams. — Oxford : Oxford Univ. Press, 2012. — 680 p.
23. Алехин И.А. Психолого-педагогическая профилактика влияния экстремистских проявлений на мировоззрение обучающихся военных вузов / И.А. Алехин, В.Я. Гожиков, А.Г. Караяни // *Мир образования — образование в мире*. — 2017. — № 3. — С. 61–70.
24. Рощин С.К. Психология терроризма: круглый стол / С.К. Рощин, С.Н. Ениклопов // *Психологический журнал*. — 2009. — Т. 16. — С. 44–45.

## REFERENCES

1. Bovin B.G., Kazberov P.N., Bovina I.B. Involvement in Terrorist Activities in Russia and the World: from Psychological to Socio-Psychological Factors. *Vestnik RUDN. Seriya: Psikhologiya i pedagogika = RUDN Journal of Psychology and Pedagogics*, 2020, vol. 17, no. 2, pp. 227–246. (In Russian). DOI: 10.22363/2313-1683-2020-17-2-227-246.
2. Khabriev R.U., Kulakova S.V., Pertli L.F., Spasennikov B.A. The Mortality from External Causes in Individuals of Risk Group. *Problemy sotsial'noi gigeny, zdravookhraneniya i istorii meditsiny = Problems of Social Hygiene, Public Health and History of Medicine*, 2019, vol. 27, no. 1, pp. 4–8. (In Russian). DOI: 10.32687/0869-866X-2019-27-1-4-8.
3. Kazberov P.N., Bovin B.G., Fasolya A.A. Terrorist's Psychological Profile. *Psikhologiya i pravo = Psychology and Law*, 2019, vol. 9, no. 3, pp. 141–157. (In Russian). DOI: 10.17759/psylaw.2019090311.
4. Sobchik L.N. *Standardized Multifactorial Method of Studying Personality*. Moscow, 1990. 76 p.
5. Dahlstrom W.G., Welsh G.S. *An MMPI Handbook. A Guide to Use in Clinical Practice and Research*. Minneapolis, University of Minnesota Press, 1960. 404 p.
6. Moghaddam F.M. The Staircase to Terrorism: A Psychological Exploration. *American Psychologist*, 2005, vol. 60, iss. 2, pp. 161–169. DOI: 10.1037/0003-066X.60.2.161.
7. Antonyan Yu.M. *Criminology*. Moscow, Logos Publ., 2004. 448 p.
8. King M., Taylor D.M. The Radicalization of Homegrown Jihadists: A Review of Theoretical Models and Social Psychological Evidence. *Terrorism and Political Violence*, 2011, vol. 23, iss. 4, pp. 602–622. DOI: 10.1080/09546553.2011.587064.
9. Gelfand M.J., LaFree G., Fahey S., Feinberg E. Culture and Extremism. *Journal of Social Issues*, 2013, vol. 69, no. 3, pp. 495–517. DOI: 10.1111/josi.12026.
10. Borum R. Radicalization and Involvement in Violent Extremism I: A Review of Definitions and Applications of Social Science Theories. *Journal of Strategic Security*, 2011, vol. 4, iss. 4, pp. 7–36. DOI: 10.5038/1944-0472.4.4.1.
11. Antonyan Yu.M., Bovin B.G., Chernyshkova M.P. *Working with Persons Convicted for Homicide and Intentional Infliction of Grave Bodily Harm on the Basis of their Socio-Demo-graphic, Criminal Law and Individual Psychological Characteristics*. Moscow, Research Institute of the Federal Penitentiary Service of Russia Publ., 2016. 71 p.
12. Zimbardo P.G., Boniwell I. Balancing Time Perspective in Pursuit of Optimal Functioning. In Linley A.P., Joseph S. (eds.). *Positive psychology in practice*. New York, Wiley, 2004, pp. 165–180.
13. Enikolopov S.N. Terrorism and Aggressive Behavior. *Natsional'nyi psikhologicheskii zhurnal = National Psychological Journal*, 2006, no. 1, pp. 28–32. (In Russian).
14. Muzychuk T.L., Kulakova S.V., Suslov Yu.E., Samoylova A.A. Criminal-Personal Features of Convicted Women of Childbearing Age in Russian Penitentiary Institutions. *Vserossiiskii kriminologicheskii zhurnal = Russian Journal of Criminology*, 2018, vol. 12, no. 4, pp. 525–530. (In Russian). DOI: 10.17150/2500-4255.2018.12(4).525-530.
15. Doosje B., Loseman A., Van den Bos K. Determinants of Radicalization of Islamic Youth in the Netherlands: Personal Uncertainty, Perceived Injustice, and Perceived Group Threat. *Journal of Social Issues*, 2013, vol. 69, no. 3, pp. 39–64.
16. Doosji B., Moghaddam F.M., Arjan de Wolf, Mann L., Feddes A.R. Terrorism, Radicalization, and De-radicalization. *Current Opinion in Psychology*, 2016, no. 11, pp. 79–84. DOI: 10.1016/j.copsyc.2016.06.008.
17. Hogg M., Adelman J. Uncertainty-Identity Theory: Extreme Groups, Radical Behavior, and Authoritarian Leadership. *Journal of Social Issues*, 2013, vol. 69, no. 3, pp. 436–454.
18. Sutherland E.H., Cressey D.R. *Principles of Criminology*. Chicago, Lippincott, 1960. 646 p.
19. Malkina-Pykh I.G. *The Psychology of the Victim's Conduct*. Moscow, Eksmo Publ., 2006. 1008 p.
20. Vityuk V.V. Some problems of terrorism from the standpoint of modern conflict situations (consideration of terrologists). *Social Conflicts: Expertise, Prediction, Resolution Techniques*. Moscow, 2003, iss. 4, pp. 50–55. (In Russian).
21. Kazberov P.N., Bovin B.G. General Characteristics of Persons Convicted of Extremist and Terrorist Crimes. *Psikhologiya i pravo = Psychology and Law*, 2019, vol. 9, no. 1, pp. 36–53. (In Russian). DOI: 10.17759/psylaw.2019090103.

22. Williams K.S. *Textbook on Criminology*. Oxford University Press, 2012. 680 p.
23. Alekhin I.A., Gozhikov V.Ta., Karayani A.G. Psychological and pedagogical prevention of extremism influence on the mindset of students in military universities. *Mir obrazovaniya — obrazovanie v mire = World of Education — Education in the World*, 2017, no. 3. pp. 61–70. (In Russian).
24. Roshchin S.K. The psychology of terrorism: a round table. *Psikhologicheskii zhurnal = Psychological Journal*, 2009, vol. 16, pp. 44–45. (In Russian).

#### ИНФОРМАЦИЯ ОБ АВТОРАХ

Казберов Павел Николаевич — доцент кафедры психологии профессиональной деятельности в уголовно-исполнительной системе Академии ФСИН России, кандидат психологических наук, г. Рязань, Российская Федерация; e-mail: mr.kazberov@mail.ru.

Алехин Игорь Алексеевич — заведующий кафедрой педагогики Военного университета Министерства обороны Российской Федерации, доктор педагогических наук, профессор, заслуженный деятель науки Российской Федерации, член-корреспондент Российской академии образования, г. Москва, Российская Федерация; e-mail: alehin-igor60@mail.ru.

Кулакова Светлана Владимировна — начальник отдела психологического обеспечения профессиональной деятельности сотрудников уголовно-исполнительной системы Центра исследования проблем исполнения уголовных наказаний и психологического обеспечения профессиональной деятельности сотрудников уголовно-исполнительной системы Научно-исследовательского института Федеральной службы исполнения наказаний, кандидат педагогических наук, г. Москва, Российская Федерация; e-mail: centr2nii@yandex.ru.

#### ДЛЯ ЦИТИРОВАНИЯ

Казберов П.Н. Особенности нравственно-психологической характеристики личности осужденных за преступления террористического характера и экстремистской направленности / П.Н. Казберов, И.А. Алехин, С.В. Кулакова. — DOI 10.17150/2500-4255.2021.15(5).522-532 // Всероссийский криминологический журнал. — 2021. — Т. 15, № 5. — С. 522–532.

#### INFORMATION ABOUT THE AUTHORS

Kazberov, Pavel N. — Ass. Professor, Chair of Occupational Psychology in the Penitentiary System, Academy the Federal Penitentiary Service of the Russian Federation, Ph.D. in Psychology, Ryazan, the Russian Federation; e-mail: mr.kazberov@mail.ru.

Alekhin, Igor A. — Head, Chair of Pedagogics, Military University, Ministry of Defense of the Russian Federation, Doctor of Pedagogics, Professor, Honored Researcher of the Russian Federation, Corresponding Member of the Russian Academy of Education, Moscow, the Russian Federation; e-mail: alehin-igor60@mail.ru.

Kulakova, Svetlana V. — Head, Department of Occupational Psychological Support of the Penitentiary System Employees, Center of Researching Problems of Executing Criminal Penalties and Occupational Psychological Support of the Penitentiary System Employees, Research Institute of the Federal Penitentiary Service of the Russian Federation, Ph.D. in Pedagogics, Moscow, the Russian Federation; e-mail: centr2nii@yandex.ru.

#### FOR CITATION

Kazberov P.N., Alekhin I.A., Kulakova S.V. Specific moral and psychological characteristics of criminals convicted for crimes of terrorism and extremism. *Vserossiiskii kriminologicheskii zhurnal = Russian Journal of Criminology*, 2021, vol. 15, no. 5, pp. 522–532. (In Russian). DOI: 10.17150/2500-4255.2021.15(5).522-532.